

広報 さほく 6

2020.

【No.186】



～自然豊かな 心豊かな

暮らし豊かなまち さほく～

PICK UP

新型コロナウイルス感染症対策に
関する制度のご案内

鬼北町の給与・定員管理の公表

令和2年度鬼北町予算

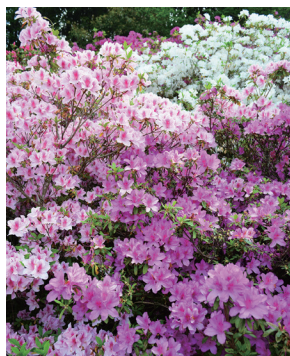
日 SUN	月 MON	火 TUE	水 WED	木 THU	金 FRI	土 SAT
5/31	1	2	3 英	4 犬	5 P 近永・泉	6
7	8	9	10 英	11 犬 P 日吉	12 P 好藤・愛治・三島	13 古 近永
14	15	16	17 1歳6カ月児健診 英	18 犬	19 P 近永・泉 人	20
21	22	23	24 3~4カ月児健診 英	25 犬 P 日吉	26 P 好藤・愛治・三島	27 古 好藤・愛治
28	29	30	7/1	7/2	7/3	7/4

休日当番医

日	医院名・電話番号	
7	鎌野病院 ☎24-6611 清水内科・循環器内科 ☎22-1492	市立宇和島病院小児科 ☎25-1111 鬼北町国保日吉診療所 ☎44-2250
14	友松外科・胃腸科 ☎22-0410 山本内科医院 ☎22-5100	こおり小児科 ☎24-5633 鬼北町国保三島診療所 ☎48-0074
21	河野整形外科クリニック ☎22-1822 楠崎内科 ☎24-2211	こばやし小児科 ☎23-1150 いしむら整形外科 ☎20-6635
28	加藤整形外科 ☎22-7111 中山内科胃腸科 ☎22-0707	上田小児科・外科 ☎25-0100 松崎クリニック ☎58-4828

健康診査・がん検診等

日	場所	受付時間	健診等
4	好藤公民館	8:00~10:30	○
5	好藤公民館	8:00~10:30	○
10	奈良中集会所	8:00~10:00	○
11	奈良下集会所	8:00~10:30	○
16	小倉コミセン	8:00~10:00	○
23	大宿集会所	8:00~10:00	○



今月の表紙

国遠にある、西川寿彦さんの管理されるツツジ畑。遠くから見ても丘一面を彩るほど、ピンクや白の花が咲き誇っていました。

人口と世帯数 4月30日現在

人口 10,047人 (-32)
 男性 4,695人 (-17)
 女性 5,352人 (-15)
 世帯数 5,006世帯 (+9)

※()は前月比です。

CONTENTS_ 目次

- 002 | ぐらしのカレンダー
- 003 | PICK UP 出水期に備えましょう
- 004 | PICK UP 歯科口腔健診が無料で受診できます
- 005 | PICK UP 耐震診断・耐震改修を支援
- 006 | 新型コロナウイルス感染症対策に関する制度のご案内
- 008 | 令和2年度まちの予算
- 010 | 鬼北町の給与・定員管理等を公表
- 012 | まちのニュース
- 017 | まちのアルバム
- 018 | Information
- 020 | コラムの広場
- 022 | 健康ほくほく通信・戸籍の窓
- 023 | Happy Birthday
- 024 | 感染症対策を引き続き行いましょう！
健康づくり応援レシピ

出水期に備えましょう

問 総務財政課 危機管理室 内線 2422

警戒レベルを確認しましょう

警戒レベル	住民がとるべき行動	避難情報		警戒レベル相当情報
警戒レベル 5	命を守る最善の行動をとる	災害発生情報 ※災害が発生していることを把握した場合に、可能な範囲で発令するものであり、必ず発令されるものではありません。	市町が発令	警戒レベル5相当情報 大雨特別警報等
警戒レベル 4	全員避難 (安全な場所へ避難)	避難勧告、避難指示(緊急) ※避難勧告が発令された後、避難指示(緊急)が必ず発令されるものではありません。		警戒レベル4相当情報 土砂災害警戒情報等
警戒レベル 3	高齢者等は避難 (避難に時間を要する人は避難)	避難準備・ 高齢者等避難開始		警戒レベル3相当情報 大雨警報、洪水警報等 (気象庁、県等が発表)
警戒レベル 2	避難行動の確認 (ハザードマップ等により確認)	洪水注意報、 大雨注意報等	気象庁が発表	これらは、住民が自主的に避難行動をとるために参考とする情報です。
警戒レベル 1	心構えを高める (気象情報など最新情報に注意)	早期注意情報 (警報級の可能性)		

※平成30年7月豪雨で被害の大きかった宇和島市では、国の助言により一部地域において避難勧告等の発令基準を早めた運用をしています。(鬼北町より早いタイミングで避難情報を発令しています。)

緊急速報メールの配信を開始します (警戒レベル4以上)

今年度の出水期より、土砂災害発生の危険性の高まりにより避難勧告等の避難情報を発令する場合、防災無線、告知端末のほか「緊急速報メール」でお知らせします。

緊急速報メール (エリアメール) とは

登録等をしなくても、エリア内 (鬼北町) にある携帯電話すべてに配信され、着信音が鳴り、メール内容が携帯電話の画面に自動的に表示されます。

※市町の境界付近では、エリアを超えて配信されることがあります。



新型コロナウイルス感染症対策

「避難準備・高齢者等避難開始 (警戒レベル3)」、「避難勧告 (警戒レベル4)」などの避難情報を発令した際には、指定避難所の開設を予定していますが、感染症へのリスクが高くなることから、事前に避難先を検討しておきましょう。

- 自宅で安全確保ができる場合は、在宅避難について検討しましょう。
- 親戚や知人宅への避難についても検討しましょう。



後期高齢者医療被保険者の皆さんへ

歯科口腔健診が無料で受診できます

愛媛県後期高齢者医療の被保険者の方を対象に、無料の歯科口腔健診を実施しています。この機会にぜひ受診してください。

対象者

愛媛県後期高齢者医療の被保険者の方

(被保険者とは75歳以上または65歳から74歳で一定の障がいがあり、愛媛県後期高齢者医療広域連合に認められた方です。)

※ただし、以下の方は対象外となります。

- 病院または診療所に6カ月以上継続して入院している方
- 障害者支援施設、のぞみの園の設置する施設、養護老人ホーム、特別養護老人ホーム、介護保険施設へ入所・入居している方

健診項目

- 問診 ■歯の状態 (現在ある歯、入れ歯のかみ合せやかむ力の確認)
- 口の中の健康診査 ■保健指導

受診期間

令和2年6月1日(月)～令和3年2月28日(日)

申込方法

愛媛県後期高齢者医療広域連合に電話、または、町民生活課保険年金係へ直接お申込みください。

クーポン券、受診票、質問紙、登録歯科医院一覧表をセットにして郵送します。

※愛媛県後期高齢者医療から受診をお勧めする方には、事前にクーポン券等を送付しています。

受診方法

クーポン券等が届いたら事前に登録歯科医院に予約の上、受診してください。

受診場所

後期高齢者の歯科健診を実施する登録歯科医院

(クーポン券と一緒に登録歯科医院一覧表を同封しますので、ご参照ください。
また、愛媛県後期高齢者医療広域連合と愛媛県歯科医師会のホームページにも掲載しています。)

注意事項

- 無料で歯科口腔健診を受診できるのは、1年度内に1回です。
- 歯科口腔健診は無料ですが、その後に治療行為が行われる場合は有料となります。



問い合わせ

- 町民生活課 保険年金係 内線 2116
- 愛媛県後期高齢者医療広域連合
事業課保健事業係 ☎ 089-911-7739

あなたのおうちは地震に備えていますか？

木造住宅の耐震診断・耐震改修を支援します！

耐震診断

補助対象 ※次の条件を全て満たす住宅

- 昭和56年5月31日以前に建てられたもの
- 2階建て以下の一戸建ての木造住宅
- 延べ面積が500平方メートル以下の住宅

耐震診断技術者派遣制度

内容

対象となる住宅の耐震を希望する住宅の所有者に、愛媛県木造住宅耐震診断事務所登録要綱に定める耐震診断技術者を派遣するもの。

費用

診断結果に対する評価料（3,000円または9,900円）

募集数 10件

耐震診断補助制度

内容

愛媛県木造住宅耐震診断事務所の登録を受けた建築士事務所が実施する耐震診断

補助額

耐震診断費用の3分の2（限度額2万円）

昨年度の実績

診断費用：4～8万円程度で平均約5万円

募集数 2件

いずれも申込期限は

令和2年

12月28日(月)

※申し込みは先着順です

耐震改修

補助対象

町が実施する耐震診断の結果、改修後「倒壊しない」「一応倒壊しない」と評価された住宅

耐震改修工事補助制度

交付要件

- 耐震改修工事管理がされるもの
- リフォーム瑕疵保険に加入されたもの
- 耐震改修工事を実施するもの
- 現に居住し、改修後も居住するもの

【耐震改修工事・設計・監理】

補助対象

町が実施する耐震診断の結果、耐震改修後「倒壊しない」と評価された住宅

補助額

- 改修設計…費用の3分の1（限度額10万円）
- 改修工事…限度額102万円
- 工事監理…費用の3分の1（限度額2万円）

募集数 2件

【段階的耐震改修工事・設計・監理】

補助対象

町が実施する耐震診断の結果、耐震改修後「一応倒壊しない」と評価された住宅

補助額

- 段階的改修工事…限度額50万円

募集数 3件

耐震シェルター設置工事補助制度

交付要件

- 公的機関より安全性の評価を受けたもの
- 構造計算により安全性が確かめられたもの
- 現に居住し、工事後も居住するもの

補助額

補助対象経費内で限度額40万円

代理受領制度

耐震改修等にかかった費用から補助額を差し引いた額を業者に支払い、補助金は町から業者に直接支払うもの。

新型コロナウイルス感染症対策に関する制度のご案内

個人の皆さまへ

特別定額給付金

特別定額給付金の申請書は、5月上旬に各世帯に郵送しました。
必要事項を記入の上、申請しましょう。

支給対象者

4月27日時点で鬼北町に住民登録がある方

支給額

世帯構成員1人につき10万円

受給権者

属する世帯の世帯主

申請期間

令和2年5月11日(月)～令和2年8月11日(火)
※消印有効

申請方法

- 郵送での申請
- オンライン申請(マイナンバーカードでの申請)
- 窓口での申請(町民生活課生活支援係、日吉支所各地区公民館)

郵送申請の場合の提出書類 返信用封筒をご利用ください。

■申請書

同意事項を確認の上、必要事項のご記入、押印をしてください。

■受給権者の本人確認書類 ※受給権者(世帯主)と代理人の方のみ

住所、氏名等を確認できる期限が有効な証明書類の写しの添付

(国民健康保険証、後期高齢者保険証、運転免許証、写真付のマイナンバーカード、運転経歴証明書、身体障害者手帳など)

■振込口座の口座確認書類

受給権者(世帯主)名義の通帳(見開き部分)やキャッシュカードの写し

ただし、水道料引落口座、住民税等引落口座、児童手当受給口座での受取を希望される方は、口座確認書類の添付は必要ありません。できるだけこれらの口座をご利用ください。

※感染防止の観点から郵送での申請にご協力ください。

郵送先および問い合わせ先

〒798-1395

愛媛県北宇和郡鬼北町大字近永800番地1
鬼北町役場 町民生活課生活支援係

☎45-1111(内線2117)

生活福祉資金特例貸付

新型コロナウイルス感染症の影響を受け、収入の減少があった世帯に緊急小口資金等の貸付を実施します。

対象者

■【緊急小口資金】

収入の減少があり、緊急で一時的な生活維持のために貸付を必要とする世帯

■【総合支援金】

収入の減少や失業等により生活に困窮し、日常生活の維持が困難となっている世帯

問い合わせ先

鬼北町社会福祉協議会 ☎45-3709

水道・下水・公営住宅使用料の支払い猶予

新型コロナウイルス感染症の影響を受け、水道料金等の支払いが困難なお客様に対し、水道・下水・公営住宅使用料の支払いを猶予します。

猶予の内容

申し出により、令和2年4月から9月分までの使用料のお支払いを最長で4カ月間猶予します。

問い合わせ先

鬼北町役場 ☎45-1111

■水道料 水道課水道係 内線2402

■下水道料 環境保全課環境衛生係 内線2442

■公営住宅使用料 建設課都市計画・管理係 内線2411

事業主の皆さまへ

鬼北町企業応援給付金

新型コロナウイルス感染症により、売上減少などの影響を受けた事業者に対して、給付金を支給します。

主な要件

- 連続した3カ月の売上高等が、前年同期比で20%以上減少している者
- 町内に住所（法人の場合は所在地）、店舗または事務所を有する者
- 町内で事業活動を行う者
- 町税を滞納していない者

給付額

【法人】50万円 【個人事業者】25万円

※対象とする3カ月の売上差額が上限

※3カ月分の売上差額が基準額以上の場合に限る
（法人20万円 個人10万円）

問い合わせ先

鬼北町商工会 ☎ 45-0813

持続化給付金

新型コロナウイルス感染症により、特に大きな影響を受ける事業者に対して、事業全般に使える給付金を支給します。

主な要件

- 1カ月の売上が前年同月比で50%以上減少している事業者
- 2019年以前から事業による事業収入を得ており、今後も事業を継続する意思がある事業者

給付額

【法人】200万円 【個人事業者】100万円

ただし、昨年1年間の売上からの減少分が上限

問い合わせ先

持続化給付金事業コールセンター

☎ 0120-115-570

新型コロナウイルス感染症対策資金利子補給

愛媛県の実施する新型コロナウイルス感染症対策資金を利用して、融資を受けた事業者等に対し、融資資金に係る利子を補給します。

鬼北町中小企業振興資金利子補給

鬼北町中小企業振興資金融資条例に基づき、融資を受けた個人または法人に対し、融資資金に係る利子を補給します。

問い合わせ先

鬼北町役場企画振興課 45-1111（内線2214）

雇用調整助成金特例措置

新型コロナウイルス感染症の影響を受けた事業主が雇用の維持を図るため、休業手当に要した費用を助成します。

主な要件

- 事業活動を示す指標の最近1カ月間の値が前年同月比5%以上減少していること
- 休業の実施を労使間で事前に協定し、その決定に沿って休業を実施していること
- 雇用保険適用事業主であること

助成額

休業手当に相当する額の全部または一部

問い合わせ先

宇和島公共職業安定所 ☎ 22-8609

そのほか、愛媛県が実施するえひめ版協力金や新型コロナウイルス感染症対策資金などがあります。詳しくは各ホームページなどで最新情報をご確認ください。

《令和2年度まちの予算》 123億8,429万7千円

(一般会計、特別会計、企業会計 総計)
前年度比6億7,923万7千円(5.2%)の減



一般会計は70億2,500万円、前年度対比△5.2%、6億600万円の減額となっています。

歳入では、最も大きな割合(48.6%)を占める地方交付税について、地方財政計画に基づき34億1,200万円を見込んでいます。町債は災害復旧事業費の減に伴い、前年度と比較して1億9,296万4千円と大幅な減となっています。

歳出では、子育て支援や高齢者・障害者福祉などの民生費が最も大きな割合(25.9%)を占めています。鬼北総合公園の空調整備事業や、橋梁新設事業の設計費用計上により、土木費が2億705万9千円(増減率73.9%)の増となっています。

その他の主な事業としては、ドクターヘリの運航に係るヘリポートの整備やWeb版のハザードマップ整備、農業・林業就業者支援などが盛り込まれています。

令和2年度当初予算総括表

(単位:千円)

会計名	令和2年度		令和元年度		増減	増減率	
	予算額	構成比	予算額	構成比			
一般会計	7,025,000	56.73	7,631,000	58.41	△606,000	△7.9	
特別会計	用品調達	16,558	0.13	17,150	0.13	△592	△3.5
	住宅新築資金等貸付事業	1,992	0.02	1,964	0.02	28	1.4
	国事業会計	1,410,845	11.39	1,492,961	11.43	△82,116	△5.5
	保健診療所	200,310	1.62	210,758	1.61	△10,448	△5.0
	農業集落排水事業	92,472	0.75	94,737	0.73	△2,265	△2.4
	浄化槽市町村整備推進事業	76,477	0.62	71,535	0.55	4,942	6.9
	介護保険	1,603,805	12.95	1,690,874	12.94	△87,069	△5.1
	後期高齢者医療保険	176,263	1.42	163,435	1.25	12,828	7.8
	ニュータウン鬼北の里	0	0.00	66,334	0.51	△66,334	皆減
	計	3,578,722	28.90	3,809,748	29.16	△231,026	△6.1
企業会計	水道事業	768,484	6.21	609,532	4.67	158,952	26.1
	病院事業	1,012,091	8.17	1,013,254	7.76	△1,163	△0.1
	計	1,780,575	14.38	1,622,786	12.42	157,789	9.7
鬼北町会計予算総額	12,384,297	100.00	13,063,534	100.00	△679,237	△5.2	



引き上げ分の地方消費税交付金(社会保障財源化分)が充てられる 社会保障4経費、その他の社会保障施策に要する経費

平成26年4月1日から、消費税および地方消費税の税率が引き上げられ、その引き上げ分の税収については、社会保障4経費(年金・医療・介護・子育て)や、その他の社会保障施策に要する経費に充てるとともに、その用途について明確化することとなりました。

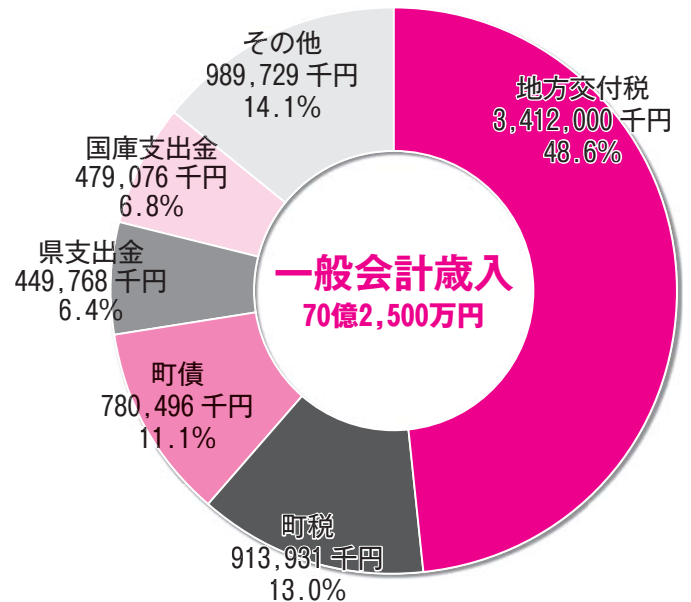
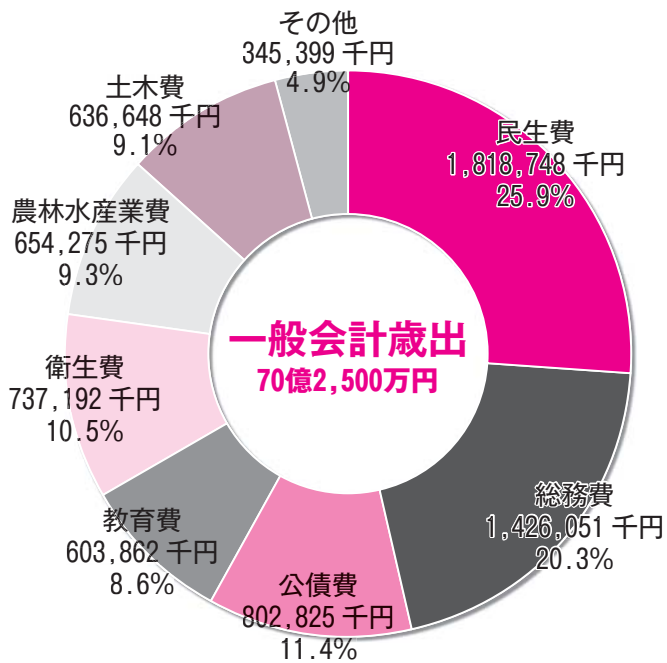
(単位:千円)

事業名	予算額	特定財源		一般財源	
		国・県支出金	地方債他	地方消費税交付金	その他
社会福祉	1,069,272	389,376	68,954	37,149	573,793
社会保険	623,580	114,917	0	30,929	477,734
保健衛生	317,659	4,656	10,600	18,388	284,015
合計	2,010,511	508,949	79,554	86,466	1,335,542

※事務費および人件費は、事業費(予算額)から除外しています。

【歳入】地方消費税交付金(社会保障財源化分) 86,466千円

【歳出】社会保障4経費 其他社会保障施策に要する経費 2,010,511千円



用語説明

【歳出】

民生費	児童・高齢者等の福祉関係に要する費用
総務費	庁舎管理、戸籍や住民票交付等に要する費用
公債費	借入金の返済に要する費用
教育費	学校教育や生涯学習等に要する費用
衛生費	健康増進や環境保全等に要する費用
農林水産業費	農林水産業の振興に要する費用
土木費	道路、公園整備等に要する費用

【歳入】

地方交付税	全国各地で一定水準の行政サービスを提供することができるように、国から交付されるお金
町税	町民の方が納める税金や法人町民税等
町債	財源を調達するために行う長期の借金
県支出金	事業を行うために県から交付されるお金
国庫支出金	事業を行うために国から交付されるお金



交通弱者対策の推進、移動手手段の確保

予算：2,021万8千円

運転免許証自主返納者に対して補助券を交付します。
町営バスを運行し公共交通を充実させます。



福祉の充実

予算：3,180万円

高校生までの医療費無料化に取り組みます。
子育て世代包括支援センターを新たに開設し、子育て支援を強化します。



農林業の振興

予算：3,826万円

有害鳥獣捕獲体制、鳥獣処分システムを整備・構築します。
新規農林業就業者の確保育成と農林業の発展を図る支援を実施します。



企業支援・定住対策

予算：2,790万円

起業される方に対する起業経費を支援します。空き家バンクを活用し、移住定住の促進に取り組みます。



安全、快適に利用できる公共施設の整備

予算：2億7,223万4千円

ドクターヘリの運航に係る町内のランデブーポイント（3地区）、通学路の歩道橋や鬼北総合公園の空調などを整備します。

令和2年度実施の主要事業を紹介します

鬼北町の給与・定員管理等を公表します

※鬼北町ホームページにも掲載しています。

2 昇給への人事評価の活用状況

平成31年4月2日から令和2年4月1日までに於ける運用		管理職員		一般職員	
イ 人事評価を活用している	活用している昇給区分	昇給可能な区分	昇給実績がある区分	昇給可能な区分	昇給実績がある区分
	上位、標準、下位の区分				
	上位、標準の区分				
	標準、下位の区分				
	標準の区分のみ(一律)				
ロ 人事評価を実施していない	活用予定時期	令和2年度	令和2年度	令和2年度	令和2年度

4 職員の手当の状況

1 期末手当・勤労手当

鬼北町		愛媛県		国	
1人当たり平均支給額(平成30年度)	1,503千円	1人当たり平均支給額(平成30年度)	1,602千円	—	
(平成30年度支給割合)		(平成30年度支給割合)		(平成30年度支給割合)	
期末手当 勤労手当	2.60月分 1.85月分	期末手当 勤労手当	2.60月分 1.85月分	期末手当 勤労手当	2.60月分 1.85月分
(1.45)月分 (0.90)月分		(1.45)月分 (0.90)月分		(1.45)月分 (0.90)月分	
(加算措置の状況)	(加算措置の状況)	(加算措置の状況)		(加算措置の状況)	
職制上の段階、職務の級等による加算措置 役職加算 5% ~ 15%	職制上の段階、職務の級等による加算措置 役職加算 5% ~ 20% 管理職加算 15% ~ 25%	職制上の段階、職務の級等による加算措置 役職加算 5% ~ 20% 管理職加算 10% ~ 25%		職制上の段階、職務の級等による加算措置 役職加算 5% ~ 20% 管理職加算 10% ~ 25%	

(注) ()内は、再任用職員に係る支給割合である。

○ 勤労手当への勤務成績の反映状況(一般行政職)

令和元年度中における運用		管理職員		一般職員	
イ 人事評価を活用している	活用している成績率	支給可能な成績率	支給実績がある成績率	支給可能な成績率	支給実績がある成績率
	上位、標準、下位の成績率				
	上位、標準の成績率				
	標準、下位の成績率				
	標準の成績率のみ(一律)				
ロ 人事評価を実施していない	活用予定時期	令和2年度	令和2年度	令和2年度	令和2年度

2 退職手当(平成31年4月1日現在)

鬼北町		国	
(支給率)	自己都合 19.6695月分 24.586875月分	(支給率)	自己都合 19.6695月分 24.586875月分
勤続20年	19.6695月分 24.586875月分	勤続20年	19.6695月分 24.586875月分
勤続25年	28.0395月分 33.2705月分	勤続25年	28.0395月分 33.2705月分
勤続35年	39.7575月分 47.709月分	勤続35年	39.7575月分 47.709月分
最高限度額	47.709月分 47.709月分	最高限度額	47.709月分 47.709月分
その他の加算措置	定年前早期退職特例措置 2%~20%加算	その他の加算措置	定年前早期退職特例措置 2%~45%加算
1人当たり平均支給額(平成30年度)	19,758千円		

(注) 退職手当の1人当たり平均支給額は、平成30年度に退職した職員に支給された平均額である。

3 地域手当(平成31年4月1日現在)

支給実績(平成30年度決算)	744千円		
支給職員1人当たり平均支給年額(平成30年度決算)	744,279千円		
支給対象地域	支給率	支給対象職員数	国の制度(支給率)
東京都(特別区)	20%	1人	20%
大阪府(大阪市)	16%	—	16%

4 特殊勤務手当(平成31年4月1日現在)

支給実績(平成30年度決算)	8,795千円
支給職員1人当たり平均支給年額(平成30年度決算)	798,545千円
職員全体に占める手当支給職員の割合(平成30年度)	6.9%
手当の種類(手当数)	7種類

手当の名称	主な支給対象職員	主な支給対象業務	支給実績(30年度決算)	左記職員に対する支給単価
感染症防疫作業従事手当	保健介護課・環境保全課職員	感染症菌の処理業務	0千円	日額1,000円
研究手当	医師(診療所)	病理生理学的研究事務	5,040千円	月額500,000円の範囲内
	医師(北宇和病院)		17,134千円	
緊急往診業務等手当	医師(診療所)	執業時間以外の緊急往診事務	3,600千円	月額100,000円
レントゲン技術従事手当	看護師	レントゲン作業従事	72千円	月額1,500円
病理細菌取扱手当	看護師	病理細菌取扱業務	72千円	月額1,500円
野犬等処理手当	環境保全課職員	野犬等処理業務	11千円	死体処理等1件300円
行路死人処理手当	町民生課職員	行路死人の死体処理	0千円	1体3,000円

5 時間外勤務手当

支給実績(平成30年度決算)	22,205千円
職員1人当たり平均支給年額(平成30年度決算)	176千円
支給実績(平成29年度決算)	29,521千円
職員1人当たり平均支給年額(平成29年度決算)	236千円

(注) 1 時間外勤務手当には、休日勤務手当を含む。
2 職員1人当たり平均支給額を算出する際の職員数は、「支給実績(平成30年度決算)」と同じ年度の4月1日現在の総職員数(管理職員、教育職員等、制度上時間外勤務手当の支給対象とならない職員を除く。)であり、短時間勤務職員を含む。

6 その他の手当(平成31年4月1日現在)

手当名	内容および支給単価	国の制度との異同	国の制度と異なる内容	支給実績(平成30年度決算)	支給職員1人当たり平均支給年額(平成30年度決算)
扶養手当	・配偶者 6,500円 ・子 10,000円 ・父母等 6,500円 (満15歳に達する日後の最初の年度初めから、満22歳に達する日以後の最初の年度末までの子1人につき、5,000円加算)	同	—	17,998	275,824
	・借家・借間居住者(月額12,000円を超えるとき) 支給限度額 27,000円	同	—	7,339	271,818

1 総括

1 人件費の状況(普通会計決算)

区分	住民基本台帳人口(平成31年1月1日)	歳出額 A	実質収支	人件費 B	人件費率 B/A	(参考) 29年度の人件費率
30年度	10,356人	7,048,585千円	162,699千円	1,320,719千円	18.7%	16.9%

2 職員給与費の状況(普通会計決算)

区分	職員数 A	給与			計 B	一人当たり給与費 B/A	(参考) 類似団体平均一人当たり給与費
		給料	職員手当	職手手当			
30年度	138人	509,874千円	69,134千円	208,076千円	787,084千円	5,704千円	5,570千円

(注) 1 職員手当には退職手当を含まない。
2 職員数は、平成31年4月1日現在の人数である。
3 給与費については、任期付短時間勤務職員(再任用職員(短時間勤務))の給与費が含まれており、職員数には当該職員を含まない。

3 ラスパイレス指数の状況

区分	H28.4.1	H29.4.1	H30.4.1	H31.4.1
鬼北町	93.1%	93.9%	93.9%	94.2%
類似団体平均	96.4%	96.6%	96.6%	96.5%
全国町村平均	96.3%	96.4%	96.4%	96.3%

(注) 1 ラスパイレス指数とは、全地方公共団体の一般行政職の給料月額を同一の基準と比較するため、国の職員数(構成)を用いて、学歴や経験年数の差による影響を補正し、国の行政職給与表(一)適用職員の俸給月額を100として計算した指数。
2 類似団体平均とは、人口規模、産業構造が類似している団体のラスパイレス指数を単純平均したものである。

4 給与制度の総合的見直しの実施状況について

① 給料表の見直し

給料表の改定実施時期:平成27年4月1日

行政職給料表改定(6給制導入)を行った。給料額については、国と同様の改正を行い、激変緩和のため、平成30年3月31日までの3年間は現給保障の経過措置を行う。

② その他の見直し内容

初任給調整手当を国と同様に見直しを実施した。(平成30年4月1日実施)

5 特記事項

特になし

2 職員の平均給与月額、初任給等の状況

1 職員の平均年齢、平均給料月額および平均給与月額の状況(平成31年4月1日現在)

① 一般行政職

区分	平均年齢	平均給料月額	平均給与月額	平均給与月額(国比較ベース)
鬼北町	43.8歳	318,220円	385,208円	358,312円
愛媛県	43.8歳	328,000円	423,091円	359,713円
国	43.4歳	329,433円	—	411,123円
類似団体	41.2歳	303,526円	361,229円	329,664円

② 技能労務職

区分	平均年齢	職員数	平均給料月額(A)	平均給与月額	平均給与月額(国比較ベース)
鬼北町	54.1歳	4人	315,977円	343,302円	335,102円
愛媛県	53.4歳	219人	331,500円	366,922円	345,813円
国	50.9歳	2,431人	287,312円	—	329,380円
類似団体	50.6歳	5人	292,522円	314,703円	301,798円

区分	参考		
	年収ベース(試算値)の比較		
	公務員(C)	民間(D)	C/D
鬼北町	6,117,489円	—	—

※ 民間データは、賃金構造基本統計調査において公表されているデータを使用している。(平成28年~30年の3力年平均)
※ 技能労務職の職種と民間の職種等の比較にあたり、年齢、業務内容、雇用形態等の点において完全に一致しているものではない。
※ 年収ベースの「公務員(C)」および「民間(D)」のデータは、それぞれ平均給与月額を12倍したものに、公務員においては前年度に支給された期末・勤労手当、民間においては前年に支給された年間賞与の額を加えた試算値である。

(注) 1 「平均給料月額」とは、平成31年4月1日現在における各職種ごとの職員の基本給の平均である。
2 「平均給与月額」とは、給料月額と毎月支払われる扶養手当、住居手当、時間外勤務手当などのすべての諸手当の額を合計したものであり、地方公務員給与実態調査において明らかにされているものである。
また、「平均給与月額(国比較ベース)」は、比較のため、国家公務員と同じベース(=時間外勤務手当等を除いたもの)で算出している。

2 職員の初任給の状況(平成31年4月1日現在)

区分	鬼北町	愛媛県	国	
一般行政職	大学卒	184,920円	188,136円	180,700円
	高校卒	151,554円	153,765円	148,600円
技能労務職	高校卒	146,730円	146,730円	—
	中学卒	—	131,052円	—

3 職員の経験年数別・学歴別平均給料月額の状況(平成31年4月1日現在)

区分	経験年数10年	経験年数20年	経験年数25年	経験年数30年	
一般行政職	大学卒	254,231円	351,381円	368,768円	402,636円
	高校卒	—	290,512円	345,452円	380,091円
技能労務職	高校卒	—	—	—	—
	中学卒	—	—	—	—

3 一般行政職の級別職員数等の状況

1 一般行政職の級別職員数および給料表の状況(平成31年4月1日現在)

区分	標準的な職務内容	職員数	構成比	1号給の給料月額	最高号給の給料月額
1級	主事	7人	7.4%	144,820円	248,838円
2級	主査	10人	10.5%	194,970円	305,721円
3級	主任	29人	30.5%	231,150円	351,750円
4級	係長	23人	24.2%	264,315円	386,121円
5級	課長補佐	16人	16.8%	290,344円	394,965円
6級	課長	10人	10.5%	320,796円	412,251円

(注) 1 鬼北町職員の給与に関する条例に基づく給料表の級区分による職員数である。
2 標準的な職務内容は、それぞれの級に該当する代表的な職務である。
3 平成27年に5級制から6級制に変更している。

2 職員の基本給、平均月収額および平均年齢の状況(平成31年4月1日現在)

区分	平均年齢	基本給	平均月収額
鬼北町	43.3歳	336,490円	447,285円
団体平均	44.3歳	340,929円	514,169円
事業者	一歳	—	—

(注) 1 平均月収額には、期末・勤労手当等を含む。
2 基本給は、給料および扶養手当の合計額の平均である。

3 職員の手当の状況

① 期末手当・勤労手当

鬼北町	市町村平均(一般行政職・団体平均等)
1人当たり平均支給額(平成30年度)	1人当たり平均支給額(平成30年度)
998千円	1,525千円

支給割合および加算措置の状況は、一般行政職と同じである。

② 退職手当の支給率等は、一般行政職と同じである。

③ 特殊勤務手当は、なし。

④ 時間外勤務手当

支給実績(平成30年度決算)	221千円
職員1人当たり平均支給額(平成30年度決算)	73千円
支給実績(平成29年度決算)	223千円
職員1人当たり平均支給額(平成29年度決算)	74千円

(注) 1 時間外勤務手当は、休日勤務手当を含む。
2 職員1人当たり平均支給額を算出する際の職員数は、「支給実績(平成30年度決算)」と同じ年度の4月1日現在の総職員数(管理職員、教育職員等、制度上時間外勤務手当の支給対象とならない職員を除く。)であり、短時間勤務職員を含む。

⑤ その他の手当(平成31年4月1日現在)

手当名	内容および支給単価	一般行政職の制度との異同	一般行政職の制度と異なる内容	支給実績(平成30年度決算)	支給職員1人当たり平均支給額(平成30年度決算)
扶養手当	一般行政職と同じである	同	—	695千円	231,300円
住居手当	一般行政職と同じである	同	—	312千円	312,000円
通勤手当	一般行政職と同じである	同	—	147千円	48,985円
管理職手当	一般行政職と同じである	同	—	635千円	317,700円

■ 病院事業

1 職員給与費の状況

① 決算

区分	総費用 A	純損益又は実質収支	職員給与費 B	総費用に占める職員給与費比率 B/A	(参考)平成29年度の職員給与費比率
年度30	千円 936,537	千円 307	千円 77,030	8.2%	7.5%

区分	職員数 A	給料	職員手当	期末・勤労手当	計 B	一人当たり給与費 B/A	(参考)市町村平均一人当たり給与費
年度30	人 5	千円 29,365	千円 35,317	千円 12,348	千円 77,030	15,406	17,029

(注) 1 職員手当には退職手当金を含まない。
2 職員数は、平成31年3月31日現在の人数である。

2 職員の基本給、平均月収額および平均年齢の状況(平成31年4月1日現在)

区分	平均年齢	基本給	平均月収額
鬼北町	47.8歳	500,019円	1,485,447円
団体平均	45.0歳	570,145円	1,415,659円
事業者	一歳	—	—

(注) 1 平均月収額には、期末・勤労手当等を含む。
2 基本給は、給料および扶養手当の合計額の平均である。

3 職員の手当の状況

① 期末手当・勤労手当

鬼北町	市町村平均(一般行政職・団体平均等)
1人当たり平均支給額(平成30年度)	1人当たり平均支給額(平成30年度)
2,470千円	2,549千円

支給割合および加算措置の状況は、一般行政職と同じである。

② 退職手当の支給率等は、一般行政職と同じである。

③ 特殊勤務手当(平成31年4月1日現在)

支給実績(平成30年度決算)	17,134千円
支給職員1人当たり平均支給額(平成30年度決算)	4,283,400円
職員全体に占める手当支給職員の割合(平成30年度)	2.4%
手当の種類(手当数)	1種類

手当の名称	主な支給対象職員	主な支給対象業務	支給実績(30年度決算)	左記職員に対する支給単価
研究手当	医師(北宇和病院)	病理生理学の研究事務	17,134千円	月額500,000円の範囲内

④ 時間外勤務手当

支給実績(平成30年度決算)	13千円
職員1人当たり平均支給額(平成30年度決算)	13千円
支給実績(平成29年度決算)	22千円
職員1人当たり平均支給額(平成29年度決算)	22千円

(注) 1 時間外勤務手当は、休日勤務手当を含む。
2 職員1人当たり平均支給額を算出する際の職員数は、「支給実績(平成30年度決算)」と同じ年度の4月1日現在の総職員数(管理職員、教育職員等、制度上時間外勤務手当の支給対象とならない職員を除く。)であり、短時間勤務職員を含む。

⑤ その他の手当(平成31年4月1日現在)

手当名	内容および支給単価	一般行政職の制度との異同	一般行政職の制度と異なる内容	支給実績(平成30年度決算)	支給職員1人当たり平均支給額(平成30年度決算)
扶養手当	一般行政職と同じである	同	—	636千円	212,000円
住居手当	一般行政職と同じである	同	—	0千円	0円
通勤手当	一般行政職と同じである	同	—	30千円	30,000円
管理職手当	一般行政職と同じである	同	—	0千円	0円

区分	支給限度額	異	国は60km未満で2,000円~24,500円	千円	円
通勤手当	交通機関等利用で片道2km以上支給限度額 55,000円 自動車等使用者で片道2km以上通勤距離に応じて2,500円~47,200円	同	—	7,859	81,229
単身赴任手当	公署を異にする異動等に伴い単身で生活することとなった職員に対して支給30,000円+加算額 ※加算額は配偶者住宅との距離に応じて8,000円~70,000円	同	—	0	0
日直手当	勤務1回につき 4,400円	同	—	1,060	10,793
管理職手当	診療所長 97,600円~142,800円 課長級 42,900円~52,400円 課長補佐級 31,500円	同	—	17,595	541,385
初任給調整手当	欠員の補充が困難であると認められる医師に新たに採用された職員支給限度額 414,300円	同	—	8,026	4,012,800
管理職員特別勤務手当	管理職手当支給対象職員が緊急時等に休日等に勤務した場合1種から3種の職員で6,000円~10,000円	同	—	147	6,837

5 特別職の報酬等の状況(平成31年4月1日現在)

区分	給料月額等	(参考)類似団体における最高/最低額
給料	町長 731,000円 副町長 584,000円	855,000円~550,000円 680,000円~476,000円
報酬	議長 240,000円 副議長 188,000円 議員 173,000円	408,000円~218,000円 340,000円~174,000円 320,000円~155,000円
期末手当	町長 副町長 議長 副議長	(平成30年度支給割合) 3.40月分 (平成30年度支給割合) 3.40月分
退職手当	町長 副町長	(算定方式) (1期の手当額) (支給時期) 給料月額×在職月数×0.46 16,140,480円 退職の翌月 給料月額×在職月数×0.27 7,568,640円 退職の翌月

(注) 退職手当の「1期の手当額」は、4月1日現在の給料月額および支給率に基づき、1期(4年=48月)勤めた場合における退職手当の見込額である。

6 職員数の状況

1 部門別職員数の状況と主な増減理由(各年4月1日現在)

部門	区分	職員数		対前年増減数	主な増減理由
		平成30年	平成31年		
一般会政	議会	2	2	0	業務の統合による減 会計間の調整による減 退職見込補充のための一時的な配置 災害復旧に関する業務による増
	総務	33	32	△1	
	税務	9	9	0	
	民生	43	42	△1	
	衛生	15	14	△1	
	農林水産	11	12	1	
	商工土木	3	3	0	
計	計	123	121	△2	<参考>H31.04.01の鬼北町人口10,356人 鬼北町の人口1万人当たり職員数 116.84人 類似団体の人口1万人当たり職員数 85.98人
	教育部門	17	17	0	
部門	小計	140	138	△2	<参考>H31.04.01の鬼北町人口10,356人 鬼北町の人口1万人当たり職員数 133.26人 類似団体の人口1万人当たり職員数 104.90人
	小計	28	29	1	
公営企業等	病院	12	12	0	
水道	5	5	0		
下水道	2	2	0		
その他	9	10	1		
小計	28	29	1		
合計	計	168	167	△1	<参考>H31.04.01の鬼北町人口10,356人 鬼北町の人口1万人当たり職員数 161.26人
		[227]	[227]	[0]	

(注) 1 職員数は一般職に属する職員数(教育長は除く。)である。
2 []内は、条例定数の合計である。

2 年齢別職員構成の状況(平成31年4月1日現在)

区分	20歳未満	20歳	24歳	28歳	32歳	36歳	40歳	44歳	48歳	52歳	56歳	60歳	計
職員数	人	人	人	人	人	人	人	人	人	人	人	人	人
H31	0	6	12	15	17	18	16	21	25	24	12	1	167
H26	0	5	14	16	9	20	20	26	26	18	16	1	171

3 職員数の推移 (単位:人・%)

部門別	年度	26年	27年	28年	29年	30年	31年	過去5年間の増減数(率)
一般行政		121	120	119	116	123	121	0 (0.00%)
教育		20	21	23	22	18	17	△3 (△15.00%)
普通会計計		141	141	142	138	141	138	△3 (△2.13%)
公営企業等会計計		31	29	30	30	28	29	△2 (△6.45%)
総合計		172	170	172	168	169	167	△5 (△2.91%)

(注) 1 各年における定員管理調査において報告した部門別職員数。(30年までは教育長を含む。)

7 公営企業職員の状況

■ 水道事業

1 職員給与費の状況

① 決算

区分	総費用 A	純損益又は実質収支	職員給与費 B	総費用に占める職員給与費比率 B/A	(参考)平成29年度の職員給与費比率
年度30	千円 322,307	千円 86,518	千円 27,921	8.7%	8.3%

区分	職員数 A	給料	職員手当	期末・勤労手当	計 B	一人当たり給与費 B/A	(参考)市町村平均一人当たり給与費
年度30	人 4	千円 16,151	千円 1,555	千円 3,991	千円 21,697	5,424	千円 6,181

(注) 1 職員手当には退職手当金を含まない。
2 職員数は、平成31年3月31日現在の人数である。

決定
Topics

令和2年度の各地区の区長が決定しました！

☎ 総務財政課 行政係 内線 2205・2206

近永地区

牛野川	芝 順一
水分	入船 進吉
北川	武田 三生
成川	中田 哲幸
今在家	武田 守
奈良中	渡邊 友一
奈良下	加藤 典男
中野川	松浦 克典
芝	中平 廣喜
永野市	松浦 和夫
新町	畔谷 勝也
本町	奥藤 憲一
南町	竹内 憲治
栄町	中越 正稔
旭町	盛澤 朗彦
鬼北の里	清家 康明

好藤地区

成藤	武田 賢治
国遠	稲葉 喜穂

年則	岡本 謙二
清延	山下 誠喜
柏田	坂本 直治
沢松	川上 信夫
平井	上甲 正輝
田丸	渡森 博史
沖	草野 彰
小坂	坂本 敬一
東仲	善家 章光
西仲	善家 順一
吉波	手島 勤

愛治地区

大宿	高田 國重
生田	清家 基憲
清水	古谷 榮
畔屋	芝田 正文
西野々	芝 三展

三島地区

広見	芝 達夫
----	------

下大野	高平 唯信
小松	清家 健二
久保	酒井 栄一
延川	入船 秀一
川上	高瀬 計雄

泉地区

出目一	高木 恵
出目二	松浦 智
興野々	赤松 剛
岩谷	池下 義章
上川	伊勢田泰広
小西野々	竹場 一
小倉	芝 英行

日吉地区

父野川	大森 千秋
上大野	長瀬 信一
下鍵山	谷 信人
上鍵山	大平 和男
日向谷	小山 清住

申請
info

申請はお早めに！

アスベスト含有調査費用・ブロック塀等安全対策工事費用を補助

☎ 建設課 都市計画・管理係 内線 2411

アスベスト含有調査費用

補助対象者

アスベスト含有調査を行う建物の所有者

補助金の額

補助対象経費の額
(限度額1棟につき25万円)

受付件数

5件(受付先着順)

受付期間

令和2年11月30日(月)まで
※土日、祝日を除く

申し込み等

申請書は建設課でお渡しします。また、申請に必要な添付書類や制度の詳細については、建設課にお問い合わせください。

ブロック塀等安全対策工事費用

補助対象者

危険と判断されたブロック塀等の安全対策工事(撤去のみでも可)を行おうとする所有者

補助金の額

補助対象経費の3分の2以内
(限度額30万円)

受付件数

5件(受付先着順)

受付期間

令和2年12月28日(月)まで
※土日、祝日を除く

お知らせ
info

子育て短期支援事業(ショートステイ)を始めます！

問 町民生活課 生活支援係 内線 2118

保護者が疾病等の理由により家庭において児童を養育することが一時的に困難となった場合に、町内の児童養護施設等において一定期間、児童を預けることができます。

対象者

鬼北町に住所を有する児童（18歳未満）で、その保護者が次の事由に該当することにより、家庭において児童を養育することが困難となった方。

- 疾病、育児疲れ、慢性疾患児の看病疲れ、育児不安等の身体上または精神上の理由
- 出産、看護、事故、災害、失踪等の家庭養育上の理由
- 冠婚葬祭、転勤、出張、学校等の公的行事への参加等の社会的な理由

利用期間

連続する7日以内の間

実施機関

- 宇和島地区広域事務組合乳児院きほく優愛の里
- 宇和島地区広域事務組合児童養護施設きほく優愛の里

申請方法

利用される方は、事前にお問い合わせください。

利用料金

区 分		利用者負担額	
1	生活保護世帯または市町村民税非課税世帯（ひとり親家庭に限る）	2歳未満	0円
		2歳以上	0円
2	1以外の市町村民税非課税世帯またはその他の世帯（ひとり親家庭または養育者家庭に限る）	2歳未満	日額 1,100円
		2歳以上	日額 1,000円
3	1および2以外の世帯	2歳未満	日額 5,350円
		2歳以上	日額 2,750円

お知らせ
info

マイナポイントをもらう準備をしよう！

問 町民生活課 戸籍住民係 内線 2112

マイナンバーカードを取得し、マイナポイントの予約を行った上、本事業に登録されたキャッシュレス決済を利用して、一定額前払いなどを行った方に対して、国が買い物に利用できる「マイナポイント」を最大5000ポイント付与します。

町では、ご自身で予約設定ができない方のために設定支援窓口を開設しています。ぜひご利用ください。

マイナポイントの予約は、マイナンバーカードの読み取り可能なパソコン、スマートフォンがあればご自身で設定することが可能です。

※マイナポイントの予約設定後、キャッシュレス決済サービスの選択を行う必要がありますが、現在ご利用できません。詳細が分かり次第、お知らせいたします。

簡単に手続きができます。
早めに予約をしましょう。



マイナポイントの予約設定支援窓口

■ 鬼北町役場

■ 日吉支所

受付時間 9:00～17:00

必要なもの

■ マイナンバーカード

■ 利用者証明用電子証明書の暗証番号

申請
info

安心・安全に暮らせるまちづくりを目指して…

老朽危険空家除去費用の一部を補助します！

問 建設課 都市計画・管理係 内線 2411

対象となる空家

- 町内にある空家住宅で、住宅の不良度が100以上と判断された住宅
- 避難路等の沿道に位置し、倒壊した場合に当該空家がある敷地と沿道との境界線を越える恐れがある住宅
- その他、お問い合わせください。

対象者

危険空家の所有者または相続人等で、町税等の滞納がない人

補助の条件

- 老朽危険空家の確認（認定）を受けること
- 町内業者へ発注すること等

補助金の額

補助対象費用の10分の8（限度額80万円）

募集期日 令和2年6月30日（火）まで

募集戸数 8戸（先着順ではありません。）

※申し出多数の場合は、審査の上、補助を行います。
※募集期日までに募集戸数に満たない場合は、募集戸数に達するまで受け付けます。

補助金交付の流れ

- ①危険空家の事前調査申し出
- ②危険空家の確認・不良度判定等要件調査
- ③補助金の交付申請
- ④審査
- ⑤補助金の交付決定
- ⑥解体工事の実施
- ⑦完了報告・補助金請求
- ⑧補助金の交付

お知らせ
info

令和2年度4月の鬼北町工事入札結果

問 総務財政課 管財係 内線 2209

入札日	工事名	場所	工事概要	落札業者	主管課
				落札額（税抜）	
24	元災国補第3029号町道奥組線道路災害復旧工事	下大野	施工延長L=10.0m、コンクリートブロック積工A=20㎡	(有)上甲建設 1,600,000	建設課
24	元災国補第3027号藤の川河川災害復旧工事	広見	施工延長L=11.0m、石積工A=36㎡	(株)南予建設 2,450,000	建設課
24	平成30年災害復旧事業19-130小松安森水路	小松	施工延長L=32m、水路工L=25.5m、ブロック積A=51㎡	(有)三島建設 4,730,000	農林課
24	元災国補第3026号中生田川河川災害復旧工事	生田	施工延長L=79.6m、石積工A=315㎡	(名)松浦土建 29,300,000	建設課

お知らせ
Topics

「等妙寺木造僧形神坐像」が町指定文化財に指定

問 教育課 文化スポーツ係 内線 4114

鬼北町芝に所存する「等妙寺木造僧形神坐像」が60件目の町指定文化財に新規指定されました。これは等妙寺観音堂に安置されている僧の姿をした神の像で、かつての神仏習合の形態を伝えます。像底には「貞治6年（1367）」との墨書があり、南北朝時代の作と分かります。「宇和旧記」、「等妙寺縁起」には「(中世)等妙寺山下（現在の等妙寺の場所）に十禅師権現（比叡山に祀られた神様）が存在した」との記述が認められ、これに該当すると考えられます。町指定有形文化財（建造物）等妙寺蔵宮殿（室町時代後期）とセットで、十禅師権現として山王社（推定現在の等妙寺裏山）に祀られていたものが、明治の神仏分離により撤去され、現在の観音堂内に移された可能性があります。

中世の神仏習合から明治時代の神仏分離という等妙寺の寺史や鬼北町史においてはもとより、南北朝時代の彫刻史における基準作としても大変貴重です。これからも大切に守り伝え、後世に継承していきましょう。



お知らせ
info

児童手当を受けている皆さんへ

6月は「児童手当・特例給付現況届」の提出月です

問 町民生活課 生活支援係 内線 2118

児童手当を受けている方は、毎年6月中に「児童手当・特例給付現況届」を提出しなければなりません。

該当者には個別にお知らせを送付しますので、必ず期限内に提出してください。

この届の提出がないと、6月分以降の手当が受けられませんので、ご注意ください。

現況届の提出に必要なもの

- 印鑑
- その他、必要に応じて書類を提出していただく場合があります。

こんなときには届出を！

- 出生等により養育する児童が増えたとき
- 受給者が他の市区町村に転出するとき
- 受給者や養育している児童が町内で住所が変わったとき
- 受給者や養育している児童の名前が変わったとき
- 受給者が公務員になったとき



お知らせ
info

令和2年度浄化槽市町村整備推進事業に係る保守点検業者決定

問 環境保全課 環境衛生係 内線 2443

地 区	請 負 業 者	電話番号
日吉地区（上鍵山・日向谷）	有限会社 鬼北衛生社	45 - 3040
日吉地区（父野川・上大野）	有限会社 鬼北衛生社	45 - 3040
愛 治 地 区	株式会社 ヒロケンテクノス	47 - 0073
好 藤 地 区	有限会社 鬼北衛生社	45 - 3040
泉地区	有限会社 鬼北衛生社	45 - 3040
三 島 地 区	有限会社 広見衛生社	45 - 0507
近永地区（大字近永）	有限会社 小川電機商会	23 - 5558
近永地区（その他）	有限会社 小川電機商会	23 - 5558

募 集
info

旧主要戦域となった陸上、遺骨収集の望めない海上等における戦没者遺族の皆さんへ

令和2年度慰霊巡拝事業のお知らせ

問 町民生活課 生活支援係 内線 2119

遺族の範囲

慰霊巡拝を行う戦域における戦没者の配偶者（再婚した者を除く）、父母、子、兄弟姉妹、参加遺族（子・兄弟姉妹）の配偶者、戦没者の孫、戦没者の甥・姪

実施地域名	実施予定時期	募集人員	締 切 日
トラック諸島	10月23日(金)～10月28日(水)	15人	6月10日(水)
ミャンマー	11月12日(木)～11月20日(金)	15人	6月 9日(火)
硫黄島（1次）	11月10日(火)～11月11日(水)	100人	7月 3日(金)
フィリピン（1・2・3班）	2月19日(金)～2月26日(金)	70人	9月 2日(水)
硫黄島（2次）	2月16日(火)～2月17日(水)	100人	9月28日(月)

お知らせ info

子育て世帯への臨時特別給付金のご案内

問 町民生活課 生活支援係 内線 2118

新型コロナウイルス感染症の影響を受けている子育て世帯の生活を支援する取組の一つとして、児童手当(本則給付)を受給する世帯(0歳から中学生のいる世帯)に対し、臨時特別給付金(一時金)を支給します。

支給対象者

- 令和2年4月分(3月分を含む)の児童手当(本則給付)の受給者
- ※新高校1年生になった児童がいる場合は、令和2年3月分の児童手当(本則給付)の受給者
- ※特例給付(児童1人につき5,000円)を受給している方は対象外です。

支給児童

- 令和2年4月分の児童手当(本則給付)の対象となる児童
- ※新高校1年生になった児童がいる場合は、令和2年3月分の児童手当(本則給付)の対象となる児童

給付額

対象児童1人当たり1万円(1回限り)

申請・支給時期

＜公務員以外の方＞

原則、申請は不要です。6月中旬に児童手当振込口座へ振り込みます。

＜公務員の方＞

申請が必要です。各所属庁から配布される申請書を提出してください。申請書審査後、順次支給を開始します。

※【申請場所】 令和2年3月31日時点で住民票のある市町村



お知らせ info

環境保全活動に取り組もう！ ゴミゼロを目指しましょう！

問 環境保全課 廃棄物対策係 内線 2441

5月30日は「ゴミゼロの日」、6月5日は「環境の日」です。

国連では、6月5日を「世界環境デー」、日本では「環境の日」と定めており、6月は「環境月間」としています。

それに合わせて、鬼北町では、6月を「不法投棄監視パトロール強化月間」とし、巡回を予定しています。この機会に皆さんが所有している土地に不法投棄されていないかの確認など、積極的な環境保全活動に取り組みましょう。

また、鬼北町では、不法投棄・ポイ捨ての未然防止のため、簡易監視カメラの貸し出しを行っています。希望される方は環境保全課までお問い合わせください。

※不法投棄を発見した場合は、警察または環境保全課までお問い合わせください。



お知らせ info

「食べる力」を育てよう！ 「食育」を考えましょう！

問 保健介護課 保健係 内線 3116



毎年6月は「食育月間」、毎月19日は自分自身や家族の食生活を見直す「食育の日」です。「食育月間」や「食育の日」を機会に、皆さんも食育に取り組んでみませんか。

食育で育てたい「食べる力」

- 心と身体の健康を維持できる
- 食事の重要性や楽しさを理解する
- 食べ物の選択や食事づくりができる
- 一緒に食べたい人がいる(社会性)
- 日本の食文化を理解し、伝えることができる
- 食べ物や作る人への感謝の心

農業の楽しさを体感

◎おてがる農業倶楽部開講



「鬼北おてがる農業倶楽部開講式」は4月5日、鬼北町農業公社で開講されました。

この倶楽部は、年間利用料を支払い、農業公社ハウス内の区画を利用して自分自身で野菜を育てます。

開講式では、町内外から8組のグループが参加。参加者たちは早速、農業公社職員の指導のもと、キュウリやナスなどの8種類の野菜の苗を植え、農業の楽しさ、大変さを体感していました。

この倶楽部で利用できる区画は残り10区画。既に開講式の参加者と同様に野菜の苗を植えているため、応募すればいつでも農業を楽しめます。興味のある方はぜひお問い合わせください。

鬼北町農業公社 ☎30-6521

丹精込めて育てた苗を販売

◎生産食品科フェア



「北宇和高校生産食品科フェア」は4月11日、北宇和高校で開催されました。

今年で3度目となるフェアでは、ナスやトマトなどの夏野菜の苗の販売に合わせて、クッキーやマドレーヌなどの加工品の販売も行われました。

丈夫で元気に育つと評判の北宇和高校の野菜の苗。ホームセンターなどよりも安く販売されていることもあり、訪れた方々は、たくさんの苗をまとめて購入していました。

感染拡大を防ぐため

◎ビニールカーテンを設置



鬼北町役場では、新型コロナウイルス感染拡大を防止するため各課の対応窓口にはビニールカーテン、パネルを設置しました。

手続きに訪れた方々と職員との間をビニールカーテンなどで隔て、主に飛沫感染を防ぎます。設置期間中は、手続きの際にご不便をおかけしますが、ご理解、ご協力のほどよろしくお願いいたします。

お知らせ

**マイナンバーカード
休日臨時交付窓口開設**

日時

6月14日(日)

9時～16時30分

なお、閉庁日のため、マイナンバーに関する手続きのみの対応となります。

問い合わせ

町民生活課戸籍住民係

内線2111～2113

**えひめ結婚支援センター
「愛結び」会場開設**

日時

6月27日(土)※予約が必要

13時～16時(受付は15時まで)

場所

近永公民館 1階会議室

問い合わせ

企画振興課地域活力創出係

内線2215

▼えひめ結婚支援センター

南予事務所

☎0893-57-6705

**給付金の給付を装った
詐欺にご注意ください**

特別定額給付金に関して、市区町村や総務省などが現金自動預払機(ATM)の操作をお願いすることは、絶対にありません。また、給付のために手数料の振込を求めることもありません。

ご自宅や職場などに市区町

村や総務省などをかたった電話がかかってきたり、郵便メールが届いたら役場または最寄りの警察署にご連絡ください。

問い合わせ

企画振興課地域活力創出係

内線2213

**近永夏祭り・花火大会
を中止します**

例年7月25日に開催しております「近永夏祭り・花火大会」は、昨今の新型コロナウイルス感染症の状況を受け、ウイルスのまん延防止や安全確保等を最優先として、誠に残念ではございますが「開催中止を決定」いたしました。夏祭りを楽しみにされていた皆さまや関係者各位には、大変ご迷惑をおかけいたしますが、何卒ご理解いただきますようお願い申し上げます。

問い合わせ

鬼北町商工会

☎45-0813

**運転免許証の
有効期間を延長**

新型コロナウイルスの感染やそのおそれを理由に、運転免許証の更新手続を受けることができない方(有効期間が令和2年7月31日までの方に限る)は、更新期限前に申請いただくことで更新期限後であっても3カ月間は運転が可

能になります。

申請先

▼運転免許センター

運転免許センターへ郵送で

申請も可能

▼住所地在を管轄する警察署・

大型交番

問い合わせ

県運転免許センター

☎089-934-0110

**はかりの定期検査
延期のお知らせ**

特定計量器(はかり)の定期検査は、毎年6月頃実施していましたが、新型コロナウイルス感染症予防の観点から定期検査を延期いたします。検査日が決まり次第、ハガキにてお知らせいたします。

問い合わせ

愛媛県計量検定所

☎089-947-4001

**愛媛県公式SNS
アカウントが開設**

新型コロナウイルス感染症に関する情報をはじめとする県政情報を発信するため、LINE等の愛媛県公式アカウントを開設しました。

開設アカウント

▼LINE

<https://linee/ndjpsce>

▼Twitter

<https://twitter.com/eimepref>

▼Facebook

<https://facebook.com/EhimePrefecture/>

配信内容

▼新型コロナウイルス感染症に関する情報

▼各種県政情報など

問い合わせ

愛媛県政策企画局広報広聴課

☎089-912-2241

**労働保険の年度更新
申告と納付はお早めに**

労働保険(労災保険・雇用保険)の年度更新が始まります。申告・納付は最寄りの労働局、労働基準監督署または金融機関でお願いします。

労働保険の手続は電子申請(電子政府の総合窓口(e-GOV))をぜひご利用ください。

手続き期間

6月1日(月)～7月10日(金)

問い合わせ

厚生労働省労働基準局

労働保険徴収課業務係

☎03-5253-1111

(内線5162)

**車の不正改造は
犯罪です！**

6月1日から6月30日は「不正改造車を排除する運動」強化月間です

窓ガラスへの着色フィルムへの貼付、誤認を招く灯火の色の変更、騒音の増大を招くマフラーの切断・取り外しなどの不正改造を施された車両

「人権・行政・心配ごと相談」

日時 6月19日(金) 9時～15時
※ひまわりは10時から

場所 ◆鬼北町総合福祉センターひまわり
◆役場日吉支所1階会議室

個人 人権…町民生活課戸籍住民係 内線2113
行政…総務財政課行政係 内線2206
心配…社会福祉協議会 ☎45-3709

は、国民生活の安全を脅かし、他人に迷惑をかけるものとして、その排除が求められています。

国土交通省では、これらの不正改造を排除し、車両の安全確保および環境保全を図るため、関係省庁、自動車関係団体等と協力して、「不正改造車を排除する運動」を全国的に展開しており、特に6月を強化月間として重点的な取組を行っております。

迷惑黒煙・不正改造車に関する情報提供は左記までお寄せください。

問い合わせ

国土交通省四国運輸局

愛媛運輸支局

☎089-956-1561

相談

みんなの健康相談

のご案内

心の健康に関する個別相談を無料で行っています。学校、職場、家庭等でお悩みをお一人で抱えていらつしやいませんか？一人で悩まないでご相談ください。一緒に考えていきましょう。

日時

6月22日(月)
13時30分～16時
(3名程度まで)

対象者

鬼北町に居住地を有する者

場所

鬼北町広見保健センター
2階 乳児健康相談室(和室)
相談員
臨床心理士(面談形式)
※プライバシーは厳守します。安心してご利用ください。
予約制のため、希望される方は6月18日までに問い合わせ先へご連絡ください。

問い合わせ
保健介護課保健係
内線2506

難病医療相談

難病の患者に対する医療費等に関する法律が施行され、令和元年7月から対象疾患が333疾病に拡大されました。宇和島保健所では、難病の方の療養生活等に関する相談を行っています。お気軽にご相談ください。

相談ください。

日時

毎月第3火曜日(7月を除く)
13時30分～16時
※予約制
※1人1時間程度

場所

宇和島保健所

担当者

保健師(必要に応じ、保健所医師・栄養士・歯科衛生士等が対応)

方法

来所による面接

申し込み

宇和島保健所
健康増進課
難病・母子保健係
☎089512215211

**みんなで築こう
人権の世紀**

6月1日は人権擁護委員法が施行された日です
私たちの身近な相談パートナーである人権擁護委員は、人権を侵害された被害者の救済や人権相談活動のほか、人権尊重思想の普及・高揚を図るための啓発活動に取り組んでいます。

差別、嫌がらせ、暴行、虐待、体罰、いじめ、プライバシーの侵害など、人権問題でお困りの方は、お近くの人権擁護委員にご相談ください。

相談は無料で秘密は固く守られます。

各種相談専門ダイヤル

(8時30分～17時15分 ※外国語人権相談ダイヤルは9時～17時)

☎0120-0007-1110

☎0570-070-810

☎0570-0003-1110

☎0570-090-911

募集

愛媛県職員(選考職)募集

愛媛県職員採用候補者(選考職)試験を実施します。

募集職種及び採用人数

- ▼看護師 88名程度
- ▼臨床検査技師 2名程度
- ▼診療放射線技師 1名程度
- ▼理学療法士 3名程度
- ▼作業療法士 1名程度
- ▼視能訓練士 1名程度

申込期限

6月5日(金)

試験日

6月20日(土)

看護師以外

6月21日(日)

問い合わせ

愛媛県公営企業管理局
総務課総務企画係
☎089191212790

北宇和高校生産食品科開放講座

北高生と一緒に菓子・パン作りに挑戦しませんか？

申し込み・問い合わせ 北宇和高等学校 ☎45-1241

日時 7月18日(土)～11月21日(土)の5回
9時～11時30分

場所 北宇和高等学校 農産加工室

対象者 鬼北町、松野町在住の方

申込方法

申込用紙に必要事項を記入し、FAX、郵送または北宇和高等学校に持参
※申込用紙は北宇和高等学校または役場企画振興課にあります。

定員 20人

募集締切 6月26日(金)

講座内容

7月18日(土)	バウンドケーキ
8月29日(土)	練り切り
9月26日(土)	各種菓子パン
10月24日(土)	紅白まんじゅう
11月21日(土)	ロールケーキ

受講料

- 材料費 4,000円(5回分)
- 保険料 150円(5回分)
※1回目の受講時に徴収
※不足する場合は再度徴収(余剰金は返金)
※定員に達しない場合は保険の加入不可

5・7・5に乗せて



愛媛若葉ひろみ句会

待つ人も待たれる人もなき臙

伊藤 京

満開の花の上なる昼の月

小西 あや

世話役も一段落や花見酒

高田 弘子

巡り来る桜にありや悲喜共に

藤田 光子

母在れば聞きたきことも草の餅

高橋 妙

一寸ほどの木彫りの雛愛でにけり

浜田 千鶴

とつぷりと田舎ぐらしよ花大根

福本 恵子

陽光をさざ波返す春の川

松岡 寛孝

愛治俳句会

虫送り虫に聞かせる経上げて

久保田由布

今日は散る昨日開きし紫木蓮

氏本佐喜恵

濃紫今が盛りの藤の花

金子 和子

白藤の映りて池の面白し

木原 幸江

道の駅甘夏柑の大袋

末廣 典子

目まどひにまとはれて田に立往生

土居原佳子

四万十の水際に群るる鹿の子百合

古谷 久代

蜘蛛の囀に鎌ごと巻かる子蟪蛄かまきり

渡邊三代子

消費生活だより



「ネット通販」…注文前に **ここ** を確認！

最近「待てる買い物は通販で」という呼びかけもあり、ネット通販を利用する人が急増しています。そんな中、ブランド物のバッグや時計をネットで注文し、お金を振り込んだけれど、届かないという相談が多発しています。そこで、今回はネット通販の注意点をおさらいします。

◎サイト下段の「特定商取引法に基づく表記」で業者の身元をしっかりと確認する。

こんな業者は怪しい！

- ◎ブランド品が半額以下
- ◎日本語が不自然
- ◎決済方法が銀行振込みのみ
- ◎振込先が個人名義

お得な情報を受け取る
 利用規約に同意する

購入確認画面へ

会社概要

特定商取引に関する法律

返品について

プライバシーポリシー

特定商取引法に基づく表記

販売業者:(株)×××商会
 運営責任者:×× ×××
住所:東京都千代田区×××
電話番号:03-xxxx-xxxx
 e-mail: xxx@xxx.jp
 販売価格と送料: ×××円
 商品以外の必要代金:
返品について:

1. 住所と電話番号の表示があるか。
2. 地図アプリやネットの情報を利用して、実在するか調べる。
3. 実際に電話をかけて連絡が取れるか確認。
4. 返品できるかどうか確認。

エイダ&デビン&クリスデールの鬼の里Diary

Ada's Story

「I want to go hiking」

新型コロナウイルス感染症の影響で、友だちにも会えない日々が続いて、とても辛いですね。日本でも感染は拡大していますが、私の故郷アメリカでも感染が拡大しているので、アメリカにいる家族や友だちのことをとても心配しています。家族とは、毎週欠かさずビデオ通話をしています。幸い誰も感染していないようなので、一安心しているところです。

外出を自粛して、ずっと家にいるとストレスが溜まりませんか。そんなとき私は、自然に触れ合うことでストレスを発散しています。毎朝、散歩をしながら、鳥の鳴き声を聴いたり、道端に咲いている花を眺めたりしてリラックスしています。

私は自然が大好きなので、成川溪谷にもハイキングに行ったことがあります。そのときは2時間近くかけて、ゆっくりと辺りを散策しながら歩きました。とても疲れましたが、たくさんの植物や鳥たちを観察することができ、とても楽しかったです。

私は、たくさんの木々に囲まれ、たくさんの鳥たちが住む鬼北町の自然が大好きです。今の時期、木々や花に芽吹く春の若葉を見ていると、私はそこに希望ある未来が見えるような気がしています。ハイキングに行って、また鬼北町の美しい自然を満喫できる日が来るのを楽しみに、今のこの時期を乗り越えたいと思います。



鬼北町外国語指導助手
通称：エイダ

アメリカ合衆国ネバダ州出身
※毎週水曜日、デビン、クリスデールとともに英会話教室を開講しています。

地域おこし協力隊のゆうゆう自適日記

皆さんこんにちは。新年度が始まり、協力隊の任期は早くも3年目に突入いたしました。

新型コロナウイルスの影響でイベントの中止が相次いでいます。一日も早くイベントなどで皆さんと交流できる日が来ることを楽しみにしています。



地域おこし協力隊3年目

はやかわ ゆうこ
早川 優子

東京から移住して、鬼北町の野菜が美味しくて、自分でも作ってみたいと思い、4月から農業公社の農業カルチャースクール「おてがる農業倶楽部」に応募し、受講しながら野菜作りを始めました。早くもキュウリやナスが小さい実をつけ、丁寧に教えていただきながら楽しく作っています。自分で作った野菜を食べられる日が楽しみです。

現在、営業再開に向けて休業中の成川溪谷休養センターの大掃除のお手伝いをしています。溪谷のマイナスイオンと美味しい空気をたくさんの方々に味わっていただきたいです。営業が再開された際はぜひお越しください。



健康ほくほく通信

園 保健介護課 地域包括支援センター 内線3122

No.2 外出自粛中における自宅でのフレイル予防

感染予防のため外出の機会が減り、運動不足になりがちです。この状態が長く続くことで、特に高齢者では要介護状態の一手手前である「フレイル」という状態になることが心配です。そこで、自宅で取り組めるフレイル予防についてご紹介します。

「フレイル(Frailty (虚弱))」とは

加齢とともに心身の機能が低下して「健康」と「要介護」の間にある状態。多くの高齢者がこの期間を経て要介護状態となるため、健康状態を延ばす重要なカギとなります。



フレイルを予防するためにできること

栄養 (食生活・口腔機能)

- ① 3食欠かさずバランスよく食べて、規則正しい生活を心がける。
- ② 毎食後、寝る前に歯磨きをする。
- ③ しっかり噛んで食べる、歌を歌う、早口言葉を言う、本や新聞を音読するなど、口の周りの筋力を鍛える。

運動 (身体活動)

- ① 人通りの少ない場所や、時間帯を選んで散歩やウォーキングをする。
- ② 家の中や庭などでできる運動 (ラジオ体操、鬼の里マーチ体操、椅子につかまってスクワットなど) を行う。
- ③ 家事 (庭いじり、片付け、調理など) や農作業などで体を動かす。
- ④ 座っている時間を減らし、足踏みするなど体を動かす。

社会参加

- ① 家族や友人と電話で話したり、手紙、メール、SNS (ラインなど) を使って交流する。
- ② 自宅でできる趣味や楽しみを見つける。
- ③ 買い物や移動など困ったときに助けを呼べる相手を考えておく

※不眠や食欲不振などの症状が2週間以上続くときは、主治医や保健師に相談しましょう。

北宇和病院
だより

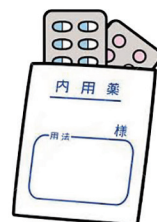
薬を適切に使用しましょう

薬剤課長
だんうら とし お
檀浦 俊雄

当院では、外来処方箋のほとんどを院外処方箋として発行しているため、薬剤師の業務は入院患者さんに対する病棟業務が中心になっています。

患者さんが入院してくると、薬剤師は入院前の薬の使用状況、入院に至った経緯、入院時の病態などを把握し、医師と共同で薬の使用方針を決めていきます。入院中は、医師、看護師などと連携しながら、内服薬、外用薬、注射薬が適切に使用されるように努め、退院時には、入院中の薬による治療の流れを踏まえて、説明・指導を行うとともに、薬に関する情報提供書と退院時の処方内容をお薬手帳に貼付するシールを発行しています。

薬は適切に使用しないと、十分に効かなかったり、有害な症状が現れたりすることがあります。勝手な判断で、薬の使用を中止したり、使用方法を変えたりするのはやめましょう。



編集後記

▼4月に新型コロナウイルス感染症拡大に伴う緊急事態宣言が全国に拡大されました。感染予防の観点から取材を自粛したため、今月号の人探訪とほくほく鬼北家族の絆は休載いたします。

▼新緑鮮やかな5月に入りました。鬼北町の豊かな自然の中にと新型コロナウイルスの感染拡大の脅威が迫っていることを忘れてしまいそうになります。そんな鬼北町でも連休中のイベントは軒並み中止となり、今月は全く取材ができませんでした。新型コロナウイルスの感染拡大が終息し、イベントを取材できる日が待ち遠しいです。(史)

今月の一枚



鬼北町奈良の国道320号線沿いに突如現れた「天空の城ラピュタ」のロボット兵。その精巧な造り、再現度の高さに驚きました。



善家 ぜんけ

碧音くん あおと

2歳 奈良

歌や踊りが大好きな碧くん♡
2歳のお誕生日おめでとう!!
これからもお兄ちゃんと仲良く元気
いっぱい遊ぼうね ☺

Happy Birthday

6月生まれの

げんき

元鬼っず

—元気な鬼北っ子—



渡邊 わたなべ

陽翔くん はると

2歳 清延

ヤンチャで笑顔が可愛い陽翔!
2歳おめでとう☺
これからもたくさん遊ぼうね!優しくて
元気いっぱいな陽翔が大好きだよ♡



林 はやし

舞咲ちゃん まき

3歳 近永

元気いっぱい舞咲ちゃん♡
3歳のお誕生日おめでとう♪
ニコニコ笑顔でこれからも皆を癒し
てね☺♡

3歳以下のお子さんの写真を募集しています!

「広報きほく」では毎月、お誕生日を迎えるお子さんの写真を募集しています。

対象となるご家庭には、あらかじめ企画振興課地域活力創出係より掲載依頼の文書を送付していますので、提出期限日までに郵送、メールまたは直接、企画振興課地域活力創出係まで提出をお願いいたします。

お子さんの誕生日に、ちょっとした記念を作ってみませんか? 皆さんのご協力をお願いいたします。

※提出期限日は掲載予定の広報が発行される月の上旬となります。(例: 6月生まれの場合、5月25日発行・5月上旬締切り)

問 企画振興課 地域活力創出係 内線 2213

感染症対策を引き続き行いましょう！

新型コロナウイルスの感染が拡大しています。一人ひとりが感染症予防に対する意識を向上させ、身近な感染症対策を確実に実行し、引き続き感染リスクを低下させましょう。

手を洗いましょう



咳エチケットを守りましょう

咳やくしゃみをするときは、マスクを着用する、ハンカチやティッシュで覆ってする、服の袖で覆ってすることにより、そこに含まれるウイルスなどの病原体が飛び散ることを防ぎます。



換気をしましょう

部屋のウイルス量を下げするために、日中は2～3時間ごとに窓や扉を開けるなどして、部屋の空気を新鮮に保ちましょう。



環境消毒をしましょう

1日1回～2回、ドアノブ、テーブル、手すり、スイッチなど、手のよく触れるところは、アルコール消毒をしましょう。



食生活改善推進協議会 健康づくり応援レシピ —食生活改善推進協議会日吉支部—

塩分の摂りすぎに気を付けて♪食材を味わって食べよう『空豆と玉ねぎのさっくりかき揚げ』

「塩分の摂りすぎに気をつけたいが、実践するのは難しい…」という方はたくさんいるのではないのでしょうか。そこでおすすめなのが、献立の中でも「味のメリハリ」をつけることです。調理法によって、減塩に向いているものと向いていないものがあり、上手に使い分けることで食事の満足感を高めることができます。また、素材そのものの味や食感を意識して味わって食べることで、余分な調味料をつけずに済みます。

減塩に向いている調理法：焼き物、揚げ物、和え物など水をあまり使わない調理法
減塩に向かない調理法：煮物、汁物など水を多く使う調理法



玉ねぎの甘味や空豆のほくほく感を味わって食べてみてください♪

材料(4人分)

空豆…8房、玉ねぎ…中1個、シーフードミックス…120g、天ぷら衣(小麦粉1/2カップ、卵1/2個、冷水60cc)、塩…小さじ1/3、揚げ油…適量、天つゆ、レモン…適宜

1人当たりの栄養量

エネルギー：166kcal たんぱく質：10.3g 脂質：5.2g
炭水化物：18.8g 食塩相当量：1.0g

作り方

- ①空豆は沸騰した湯で1分ほどかために茹でて、皮をとる。玉ねぎは薄切りにする。シーフードミックスはボウルにあげ、酒(分量外)を少量振って解凍し、水気をキッチンペーパーで軽く吸い取る。
- ②空豆・玉ねぎ・シーフードミックスを合わせて塩を加えて混ぜる。
- ③ボウルに冷水・卵を入れてときほぐし、小麦粉を加えさっくり混ぜて天ぷら衣を作る。
- ④②に③の天ぷら衣を入れて混ぜ、170～180度の油(目安：菜箸を入れると、箸全体から細かい泡が出る程度)で揚げる。
- ⑤好みで天つゆにつけて、レモンを添えて召し上がれ。