

鬼北町の給与・定員管理等について

1 総括

(1) 人件費の状況(普通会計決算)

| 区分 | 住民基本台帳人口 (24年度末) | 歳出額 A | 実質収支 | 人件費 B | 人件費率 B/A | (参考) 23年度の人件費率 |
|----|---------------------|-----------|---------|-----------|-------------|-------------------|
| 年度 | H25.3.31現在 人 | 千円 | 千円 | 千円 | % | % |
| 24 | 11,503 | 7,111,753 | 163,033 | 1,283,624 | 18.0 | 18.8 |

(2) 職員給与費の状況(普通会計決算)

| 区分 | 職員数 A | 給与費 | | | | 一人当たり 給与費 B/A | (参考)類似団体平均 一人当たり給与費 |
|----|----------|----------|------------|---------------|-----------|------------------|------------------------|
| | | 給料 千円 | 職員手当 千円 | 期末・勤勉手当 千円 | 計 B 千円 | | |
| 年度 | 人 | 千円 | 千円 | 千円 | 千円 | 千円 | 千円 |
| 24 | 140 | 517,518 | 68,662 | 187,937 | 774,117 | 5,302 | 5,475 |

(注) 1 職員手当には退職手当を含まない。

2 職員数は、平成25年4月1日現在の人数である。

3 給与費については、任期付短時間勤務職員(再任用職員(短時間勤務))の給与費が含まれており、職員数には当該職員を含まない。

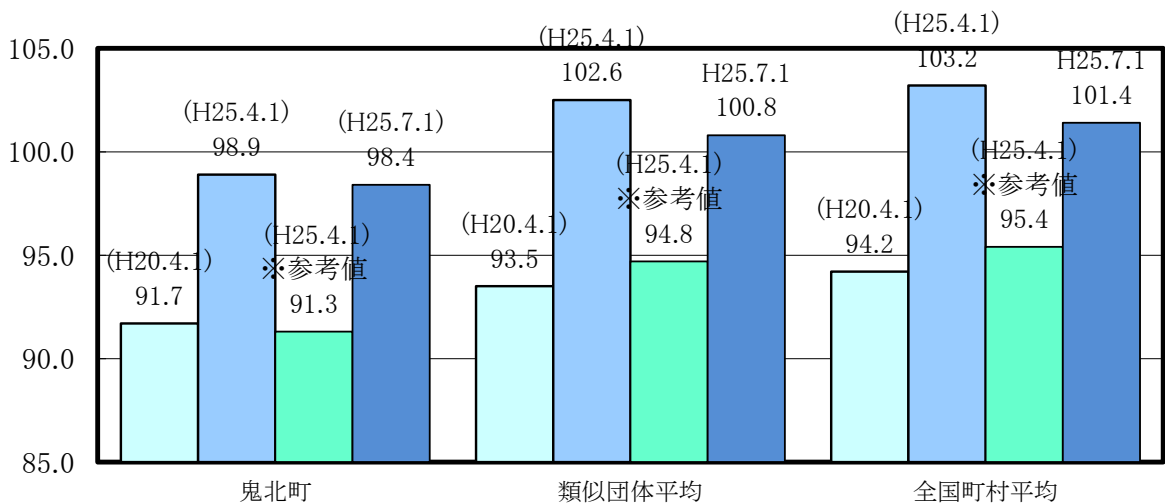
(3) 特記事項

(給与減額の状況)

| | |
|--|---------------------------|
| 国の要請等を踏まえた減額措置の取組 | 減額実施期間又は減額を実施していない場合はその理由 |
| 既に給与水準抑制済 | |
| 抑制済又は減額措置の内容 | |
| (給料) 平成25年4月1日現在のラスパイレ指数は98.9、参考値は91.3である。 | |
| (手当) | |

(その他)

(4) ラスパイレ指数の状況(各年4月1日現在)



(注) 1 ラスパイレ指数とは、全地方公共団体の一般行政職の給料月額を同一の基準で比較するため、国の職員数(構成)を用いて、学歴や経験年数の差による影響を補正し、国の行政職俸給表(一)適用職員の俸給月額を100として計算した指数。

2 類似団体平均とは、人口規模、産業構造が類似している団体のラスパイレ指数を単純平均したものである。

3 「参考値」は、国家公務員の時限的な(2年間)給与改定・臨時特例法による給与減額措置がないとした場合の値である。

2 職員の平均給与月額、初任給等の状況

(1) 職員の平均年齢、平均給料月額及び平均給与月額の状況(平成25年4月1日現在)

①一般行政職

| 区 分 | 平均年齢 | 平均給料月額 | 平均給与月額 | 平均給与月額 (国比較ベース) |
|------|--------|---------------------|-----------|---------------------|
| 鬼北町 | 43.3 歳 | 306,196 円 | 364,797 円 | 336,862 円 |
| 愛媛県 | 44.8 歳 | 349,312 円 | 446,816 円 | 383,128 円 |
| 国 | 43.1 歳 | 307,220 (332,446) 円 | — | 376,257 (405,463) 円 |
| 類似団体 | 42.1 歳 | 308,431 円 | 352,383 円 | 332,303 円 |

②技能労務職

| 区 分 | 公 務 員 | | | | | 民 間 | | | 参 考 A/B |
|------|--------|--------|---------------------|---------------|---------------------|-------------|------|---------------|------------|
| | 平均年齢 | 職員数 | 平均給料月額 | 平均給与月額 (A) | 平均給与月額 (国比較ベース) | 対応する民間の類似職種 | 平均年齢 | 平均給与月額 (B) | |
| 鬼北町 | 50.7 歳 | 6人 | 305,038 円 | 325,838円 | 319,538 円 | — | — | — | — |
| 愛媛県 | 49.6 歳 | 279人 | 342,187 円 | 384,379円 | 361,966 円 | — | — | — | — |
| 国 | 49.9 歳 | 3,272人 | 272,119 (286,850) 円 | — | 309,524 (325,400) 円 | — | — | — | — |
| 類似団体 | 50.8 歳 | 7人 | 282,690 円 | 298,387円 | 292,087 円 | — | — | — | — |

| 区 分 | 参 考 | | |
|-----|---------------|-----------|-----|
| | 年収ベース(試算値)の比較 | | |
| | 公務員 (C) | 民間 (D) | C/D |
| 鬼北町 | 5,374,010円 | — | — |

※民間データは、賃金構造基本統計調査において公表されているデータを使用しています。(平成22～24年の3ヶ年平均)

※技能労務職の職種と民間の職種等の比較にあたり、年齢、業務内容、雇用形態等の点において完全に一致しているものではない。

※年収ベースの「公務員(C)」及び「民間(D)」のデータは、それぞれ平均給与月額を12倍したものに、公務員においては前年に支給された期末・勤勉手当、民間においては前年に支給された年間賞与の額を加えた試算値です。

- (注) 1 「平均給料月額」とは、平成25年4月1日現在における各職種ごとの職員の基本給の平均である。
 2 「平均給与月額」とは、給料月額と毎月支払われる扶養手当、住居手当、時間外勤務手当などのすべての諸手当の額を合計したものであり、地方公務員給与実態調査において明らかにされているものである。
 また、「平均給与月額(国比較ベース)」は、比較のため、国家公務員と同じベース(=時間外勤務手当等を除いたもの)で算出している。
 3 国家公務員欄における「平均給料月額」及び「平均給与月額(国比較ベース)」の括弧書きは、給与改定・臨時特例法による給与減額措置がないとした場合の値(減額前)である。

(2) 職員の初任給の状況(平成25年4月1日現在)

| 区 分 | | 鬼北町 | 愛媛県 | 国 |
|-------|-------|-----------|-----------|---------------------|
| 一般行政職 | 大 学 卒 | 172,940 円 | 176,355 円 | 163,987 (172,200) 円 |
| | 高 校 卒 | 140,702 円 | 142,911 円 | 133,418 (140,100) 円 |
| 技能労務職 | 高 校 卒 | 137,789 円 | 137,789 円 | — |
| | 中 学 卒 | — | 122,122 円 | — |

(注) 国家公務員欄における括弧書きは、給与改定・臨時特例法による給与減額措置がないとした場合の値(減額前)である。

(3) 職員の経験年数別・学歴別平均給料月額の状況(平成25年4月1日現在)

| 区 分 | | 経験年数10年 | 経験年数15年 | 経験年数20年 |
|-------|-------|-----------|-----------|-----------|
| 一般行政職 | 大 学 卒 | 244,145 円 | 282,208 円 | 315,249 円 |
| | 高 校 卒 | 206,283 円 | — 円 | 289,640 円 |
| 技能労務職 | 短 2 卒 | — | — | — |
| | 高 校 卒 | — | — | — |
| | 中 学 卒 | — | — | — |

3 一般行政職の級別職員数等の状況

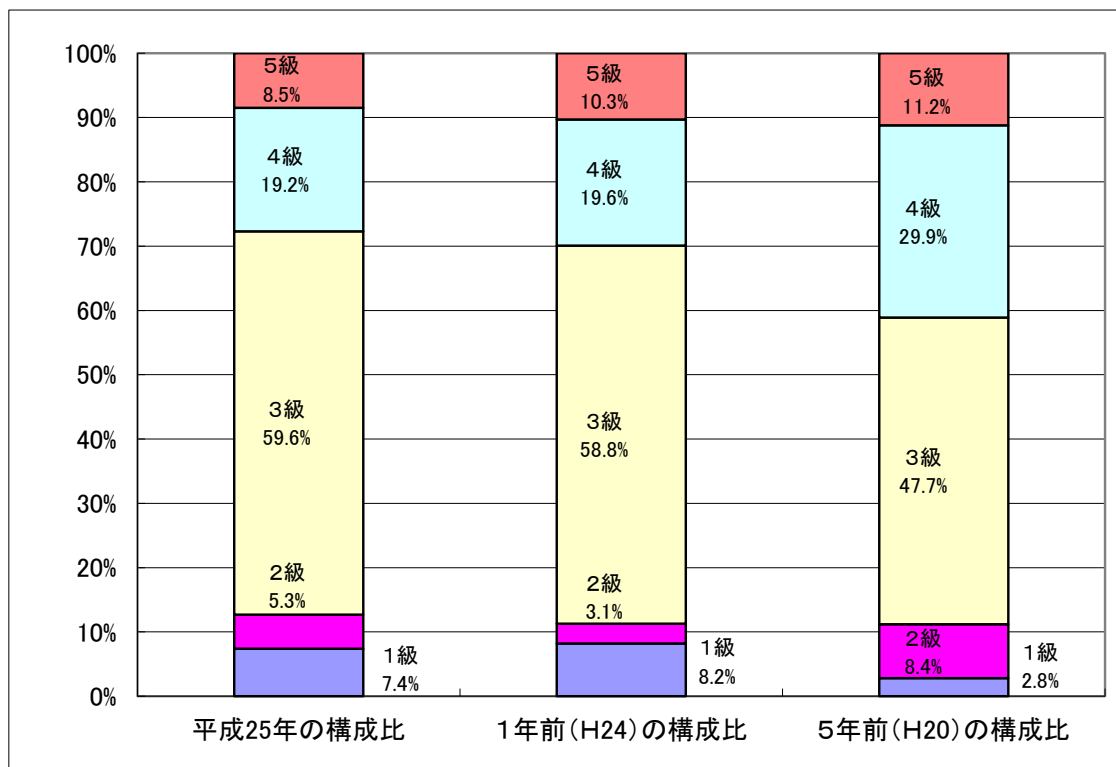
(1) 一般行政職の級別職員数及び給料表の状況(平成25年4月1日現在)

| 区分 | 標準的な職務内容 | 職員数 | 構成比 | 1号給の給料月額 | 最高号給の給料月額 |
|-----|----------|------|--------|-----------|-----------|
| 1 級 | 主事 | 7 人 | 7.4 % | 136,183 円 | 244,747 円 |
| 2 級 | 主査 | 5 人 | 5.3 % | 186,598 円 | 309,123 円 |
| 3 級 | 係長 | 56 人 | 59.6 % | 223,858 円 | 356,225 円 |
| 4 級 | 課長補佐 | 18 人 | 19.2 % | 263,026 円 | 389,969 円 |
| 5 級 | 課長 | 8 人 | 8.5 % | 290,443 円 | 402,322 円 |

(注) 1 鬼北町職員の給与に関する条例に基づく給料表の級区分による職員数である。

2 標準的な職務内容とは、それぞれの級に該当する代表的な職務である。

3 平成18年に7級制から5級制に変更している。



(2) 昇給への勤務成績の反映状況

・勤務成績への反映はしていない。

4 職員の手当の状況

(1) 期末手当・勤勉手当

| 鬼北町 | 愛媛県 | 国 |
|---|---|---|
| 1人当たり平均支給額(平成24年度) 1,314 千円 | 1人当たり平均支給額(平成24年度) 1,595 千円 | — |
| (平成24年度支給割合) 期末手当 2.60 月分 勤勉手当 1.35 月分 (1.45)月分 (0.65)月分 | (平成24年度支給割合) 期末手当 2.60 月分 勤勉手当 1.35 月分 (1.45)月分 (0.65)月分 | (平成24年度支給割合) 期末手当 2.60 月分 勤勉手当 1.35 月分 (1.45)月分 (0.65)月分 |
| (加算措置の状況) 職制上の段階、職務の級等による加算措置 ・役職加算 5~15% | (加算措置の状況) 職制上の段階、職務の級等による加算措置 ・役職加算 5~20% ・管理職加算 15~25% | (加算措置の状況) 職制上の段階、職務の級等による加算措置 ・役職加算 5~20% ・管理職加算 10~25% |

(注) ()内は、再任用職員に係る支給割合である。

【参考】勤勉手当への勤務実績の反映状況(一般行政職)

| |
|------------------|
| ・勤務実績への反映はしていない。 |
|------------------|

(2) 退職手当(平成25年4月1日現在)

| 鬼北町 | | | | 国 | | | |
|--------------------|-----------|------------|--|-------------|----------|------------|--|
| (支給率) | 自己都合 | 勸奨・定年 | | (支給率) | 自己都合 | 勸奨・定年 | |
| 勤続20年 | 23.03 月分 | 28.7875 月分 | | 勤続20年 | 23.03 月分 | 28.7875 月分 | |
| 勤続25年 | 32.83 月分 | 38.955 月分 | | 勤続25年 | 32.83 月分 | 38.955 月分 | |
| 勤続35年 | 46.55 月分 | 55.86 月分 | | 勤続35年 | 46.55 月分 | 55.86 月分 | |
| 最高限度額 | 55.86 月分 | 55.86 月分 | | 最高限度額 | 55.86 月分 | 55.86 月分 | |
| その他の加算措置 | | | | その他の加算措置 | | | |
| 定年前早期退職特例措置 | 2%~20%加算 | | | 定年前早期退職特例措置 | 2%~20%加算 | | |
| 1人当たり平均支給額(平成24年度) | 24,118 千円 | | | | | | |

(注)退職手当の1人当たり平均支給額は、平成24年度に退職した職員に支給された平均額である。

(3) 特殊勤務手当(平成25年4月1日現在)

| | |
|---------------------------|-----------|
| 支給実績(平成24年度決算) | 4,914 千円 |
| 支給職員1人当たり平均支給年額(平成24年度決算) | 409,450 円 |
| 職員全体に占める手当支給職員の割合(平成24年度) | 7.1 % |
| 手当の種類(手当数) | 9 種類 |

| 手当の名称 | 主な支給対象職員 | 主な支給対象業務 | 支給実績 (24年度決算) | 左記職員に対する支給単価 |
|-------------|---------------|---------------|------------------|--------------|
| 感染症防疫作業従事手当 | 保健福祉課・環境保全課職員 | 感染症菌の処理業務 | 0千円 | 日額1,000円 |
| 研究手当 | 医師(診療所) | 病理生理学の研究事務 | 1,980千円 | 月額165,000円 |
| 休日等研究手当 | 医師(診療所) | 執務時間以外の診療事務 | 1,800千円 | 月額100,000円 |
| へき地勤務手当 | 医師(診療所) | 他に医療機関がない地域勤務 | 960千円 | 月額80,000円 |
| 夜間看護手当 | 看護師 | 深夜勤務 | 0千円 | 1回6,800円 |
| レントゲン技術従事手当 | 看護師 | レントゲン作業従事 | 72千円 | 月額1,500円 |
| 病理細菌取扱手当 | 看護師 | 病理細菌取扱業務 | 72千円 | 月額1,500円 |
| 野犬等処理手当 | 環境保全課職員 | 野犬等処理業務 | 30千円 | 死体処理等1件300円 |
| 行路死人処理手当 | 保健福祉課職員 | 行路死人の死体処理 | 0千円 | 1体3,000円 |

(4) 時間外勤務手当

| | |
|-------------------------|-----------|
| 支給実績(平成24年度決算) | 21,665 千円 |
| 職員1人当たり平均支給年額(平成24年度決算) | 166 千円 |
| 支給実績(平成23年度決算) | 18,122 千円 |
| 職員1人当たり平均支給年額(平成23年度決算) | 139 千円 |

(5) その他の手当(平成25年4月1日現在)

| 手当名 | 内容及び支給単価 | 国の制度との異同 | 国の制度と異なる内容 | 支給実績 (平成24年度決算) | 支給職員1人当たり 平均支給年額 (平成24年度決算) |
|------------|---|----------|-------------------------------------|--------------------|-----------------------------------|
| 扶養手当 | 配偶者 13,000円 | 同 | — | 千円 18,974 | 円 231,390 |
| | 配偶者以外の扶養親族1人につき 6,500円 | | | | |
| | 配偶者がいない場合は1人のみ 11,000円 | | | | |
| | 満16歳から満22歳の子の加算 5,000円 | | | | |
| 住居手当 | 借家・借間居住者(月額12,000円を超えるとき) 支給限度額 27,000円 | 異 | 国は持ち家 制度廃止 | 千円 7,444 | 円 104,838 |
| | 持家居住者 3,500円 | | | | |
| 通勤手当 | 交通機関等利用で片道2km以上 支給限度額 55,000円 | 異 | 国は60km 未満で 2,000円～ 24,500円 | 千円 10,209 | 円 92,806 |
| | 自動車等使用者で片道2km以上 通勤距離に応じて2,500円～47,200円 | | | | |
| 日直手当 | 勤務1回につき 4,200円 | 同 | — | 千円 1,000 | 円 6,491 |
| 管理職手当 | 診療所長 79,500円 | 同 | — | 千円 15,242 | 円 429,330 |
| | 課長級 42,900円～52,400円 | | | | |
| | 課長補佐級 31,500円 | | | | |
| 初任給調整手当 | 欠員の補充が困難であると認められる医師に 新たに採用された職員 支給限度額 365,500円 | 同 | — | 千円 4,386 | 円 4,386,000 |
| 管理職員特別勤務手当 | 管理職手当支給対象職員が緊急時等に休日 等に勤務した場合 1種から3種の職員で6,000円～10,000円 | 同 | — | 千円 — | 円 — |

5 特別職の報酬等の状況(平成25年4月1日現在)

| 区 分 | | 給 料 月 額 等 | |
|------------------|---------------------|-------------------------|---|
| 給 料 | 町 長 | 731,000 円 (円) | (参考)類似団体における最高/最低額 855,000 円 ～ 507,500 円 |
| | 副 町 長 | 584,000 円 (円) | 685,000 円 ～ 404,600 円 |
| 報 酬 | 議 長 | 240,000 円 (円) | 408,000 円 ～ 218,000 円 |
| | 副 議 長 | 188,000 円 (円) | 340,000 円 ～ 174,000 円 |
| | 議 員 | 173,000 円 (円) | 320,000 円 ～ 155,000 円 |
| 期 末 手 当 | 町 長 副 町 長 | (平成25年度支給割合) 2.95 月分 | |
| | 議 長 副 議 長 議 員 | (平成25年度支給割合) 2.95 月分 | |
| 退 職 手 当 | 町 長 | (算定方式) 給料月額×在職月数×0.4(| (1期の手当額) 16,140,480円 |
| | 副 町 長 | 給料月額×在職月数×0.2(| 7,568,640円 |
| | 備 考 | | (支給時期) 退職の翌月 退職の翌月 |

(注) 1 給料及び報酬の()内は、減額措置を行う前の金額である。

2 退職手当の「1期の手当額」は、4月1日現在の給料月額及び支給率に基づき、1期(4年=48月) 勤めた場合における退職手当の見込額である。

6 職員数の状況

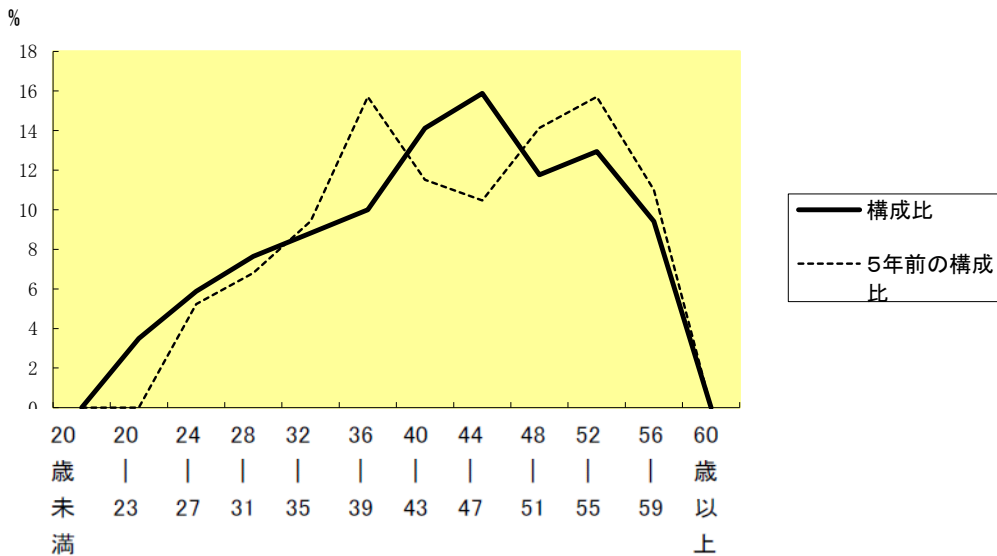
(1) 部門別職員数の状況と主な増減理由

(各年4月1日現在)

| 部 門 | 区 分 | 職員数 | | 対前年 増減数 | 主な増減理由 | |
|--------------------------------------|----------------------------|----------------|----------------|--------------|--|-------------------|
| | | 平成24年 | 平成25年 | | | |
| 普通会計部門 | 議 会 | 2 | 2 | 0 | 課長の兼務による減 | |
| | 総 務 | 28 | 27 | △ 1 | | |
| | 税 務 | 10 | 10 | 0 | | |
| | 一 般 行 政 部 門 | 民 生 | 48 | 45 | △ 3 | 業務の見直し及び退職不補充による減 |
| | | 衛 生 | 12 | 12 | 0 | |
| | | 農林水産 | 12 | 12 | 0 | |
| | | 商 工 | 8 | 5 | △ 3 | |
| | 土 木 | 8 | 8 | 0 | 南予いやし博業務終了に伴う事務集中化解除による減 | |
| | 計 | 128 | 121 | △ 7 | | |
| | 教育部門 | 19 | 20 | 1 | | |
| | 小 計 | 147 | 141 | △ 6 | <参考>H25.03.31の鬼北町人口11,503人 鬼北町の人口1万人当たり職員数 105.19人 類似団体の人口1万人当たり職員数 83.11人 | |
| 公 営 企 業 計 等 部 門 | 病 院 | 11 | 12 | 1 | 診療所医師確保に伴う増 | |
| | 水 道 | 5 | 5 | 0 | | |
| | 下水道 | 2 | 2 | 0 | | |
| | その他 | 11 | 11 | 0 | | |
| | 小 計 | 29 | 30 | 1 | | |
| 合 計 | | 176 [227] | 171 [227] | △ 5 [0] | <参考> 鬼北町の人口1万人当たり職員数 148.66人 | |

(注) 1 職員数は一般職に属する職員数(教育長を含む。)である。
2 []内は、条例定数の合計である。

(2) 年齢別職員構成の状況(平成25年4月1日現在)



| 区 分 | 20歳 未満 | 20歳 〜 23歳 | 24歳 〜 27歳 | 28歳 〜 31歳 | 32歳 〜 35歳 | 36歳 〜 39歳 | 40歳 〜 43歳 | 44歳 〜 47歳 | 48歳 〜 51歳 | 52歳 〜 55歳 | 56歳 〜 59歳 | 60歳 以上 | 計 |
|-----|-----------|-----------------|-----------------|-----------------|-----------------|-----------------|-----------------|-----------------|-----------------|-----------------|-----------------|-----------|-----|
| 職員数 | 人 | 人 | 人 | 人 | 人 | 人 | 人 | 人 | 人 | 人 | 人 | 人 | 人 |
| H25 | 0 | 6 | 10 | 13 | 15 | 17 | 24 | 27 | 20 | 22 | 16 | 0 | 170 |
| H20 | 0 | 0 | 10 | 13 | 18 | 30 | 22 | 20 | 27 | 30 | 21 | 0 | 191 |

(3)職員数の推移

(単位: 人・%)

| 部 門 別 \ 年 度 | 20年 | 21年 | 22年 | 23年 | 24年 | 25年 | 過去5年間の増減数 (率) |
|-------------|-----|-----|-----|-----|-----|-----|------------------|
| 一般行政 | 138 | 133 | 130 | 128 | 128 | 121 | △ 17 (-12.32%) |
| 教 育 | 19 | 18 | 20 | 19 | 19 | 20 | 1 (5.26%) |
| 普通会計 | 157 | 151 | 150 | 147 | 147 | 141 | △ 16 (-10.19%) |
| 公営企業等会計 | 35 | 34 | 34 | 34 | 29 | 30 | △ 5 (-14.29%) |
| 総合計 | 192 | 185 | 184 | 181 | 176 | 171 | △ 21 (-10.94%) |

(注) 1 各年における定員管理調査において報告した部門別職員数。(教育長を含む。)

2 合併した団体にあつては、合併前の年については合併前の旧団体の合計職員数。

7 公営企業職員の状況

(1) 水道事業

① 職員給与費の状況

ア 決算

| 区 分 | 総費用 A | 純損益又は 実質収支 | 職員給与費 B | 総費用に占める 職員給与費比率 B/A | (参考) 平成23年度の総費用に 占める職員給与費比率 |
|-----|----------|---------------|------------|---------------------------|-----------------------------------|
| 年度 | 千円 | 千円 | 千円 | % | % |
| 24 | 294,643 | 54,380 | 28,521 | 9.7 | 9.4 |

| 区 分 | 職員数 A | 給 与 費 | | | | 一人当たり 給与費 B/A |
|-----|----------|--------|-------|---------|--------|------------------|
| | | 給 料 | 職員手当 | 期末・勤勉手当 | 計 B | |
| 年度 | 人 | 千円 | 千円 | 千円 | 千円 | 千円 |
| 24 | 4 | 16,031 | 1,617 | 5,695 | 23,343 | 5,836 |

| (参考)市町村平均 一人当たり給与費 |
|-----------------------|
| 千円 6,260 |

(注) 1 職員手当には退職手当金を含まない。

2 職員数は、平成25年3月31日現在の人数である。

② 職員の基本給、平均月収額及び平均年齢の状況(平成25年4月1日現在)

| 区 分 | 平均年 齢 | 基本給 | 平均月収額 |
|---------|--------|-----------|-----------|
| 鬼 北 町 | 46.8 歳 | 333,988 円 | 478,388 円 |
| 団 体 平 均 | 45.2 歳 | 353,532 円 | 520,694 円 |
| 事 業 者 | — 歳 | — | — 円 |

(注) 1 平均月収額には、期末・勤勉手当等を含む。

2 基本給は、給料及び扶養手当の合計額の平均である。

③ 職員の手当の状況

ア 期末手当・勤勉手当

| 鬼北町 | 市町村平均(一般行政職・団体平均等) |
|--|--|
| 1人当たり平均支給額(平成24年度) 1,424 千円 | 1人当たり平均支給額(平成24年度) 1,477 千円 |
| (平成24年度支給割合) 期末手当 2.60 月分 (1.45)月分 勤勉手当 1.35 月分 (0.65)月分 | (平成24年度支給割合) 期末手当 2.60 月分 (1.45)月分 勤勉手当 1.35 月分 (0.65)月分 |
| (加算措置の状況) 職制上の段階、職務の級等による加算措置 ・役職加算 5~15% | (加算措置の状況) 職制上の段階、職務の級等による加算措置 ・役職加算 5~20% ・管理職加算 10~25% |

(注) ()内は、再任用職員に係る支給割合である。

イ 退職手当(平成25年4月1日現在)

| 鬼北町 | | | | 国 | | | |
|-------------------------|----------|------------|--|------------------------------|----------|------------|--|
| (支給率) | 自己都合 | 勸奨・定年 | | (支給率) | 自己都合 | 勸奨・定年 | |
| 勤続20年 | 23.03 月分 | 28.7875 月分 | | 勤続20年 | 23.03 月分 | 28.7875 月分 | |
| 勤続25年 | 32.83 月分 | 38.955 月分 | | 勤続25年 | 32.83 月分 | 38.955 月分 | |
| 勤続35年 | 46.55 月分 | 55.86 月分 | | 勤続35年 | 46.55 月分 | 55.86 月分 | |
| 最高限度額 | 55.86 月分 | 55.86 月分 | | 最高限度額 | 55.86 月分 | 55.86 月分 | |
| その他の加算措置 | | | | その他の加算措置 | | | |
| 定年前早期退職特例措置 2%~20%加算 | | | | 定年前早期退職特例措置 2%~20%加算 | | | |
| 1人当たり平均支給額(平成24年度) 0 千円 | | | | 1人当たり平均支給額(平成24年度) 15,252 千円 | | | |

(注) 退職手当の1人当たり平均支給額は、平成24年度に退職した職員に支給された平均額である。

ウ 特殊勤務手当は、なし。

エ 時間外勤務手当

| | |
|-------------------------|-------|
| 支給実績(平成24年度決算) | 50 千円 |
| 職員1人当たり平均支給年額(平成24年度決算) | 25 千円 |
| 支給実績(平成23年度決算) | 80 千円 |
| 職員1人当たり平均支給年額(平成23年度決算) | 27 千円 |

(注) 時間外勤務手当には、休日勤務手当を含む。

オ その他の手当(平成25年4月1日現在)

| 手当名 | 内容及び支給単価 | 一般行政職の 制度との異同 | 一般行政 職の制度と 異なる内容 | 支給実績 (平成24年度決算) | 支給職員1人当たり 平均支給年額 (平成24年度決算) |
|-------|--------------|------------------|------------------------|--------------------|-----------------------------------|
| 扶養手当 | 一般行政職と同じである。 | 同 | — | 510 千円 | 170,000 円 |
| 住居手当 | 一般行政職と同じである。 | 同 | — | 387 千円 | 129,000 円 |
| 通勤手当 | 一般行政職と同じである。 | 同 | — | 207 千円 | 68,967 円 |
| 管理職手当 | 一般行政職と同じである。 | 同 | — | 593 千円 | 296,250 円 |

(2) 病院事業

① 職員給与費の状況

ア 決算

| 区分 | 総費用 A | 純損益又は 実質収支 | 職員給与費 B | 総費用に占める 職員給与費比率 B/A | (参考) 平成23年度の総費用に 占める職員給与費比率 |
|----|----------|---------------|------------|---------------------------|-----------------------------------|
| 年度 | 千円 | 千円 | 千円 | % | % |
| 24 | 927,221 | △ 4,795 | 66,026 | 7.2 | 6.9 |

| 区分 | 職員数 A | 給 与 費 | | | | 一人当たり 給与費 B/A | (参考)市町村平均 一人当たり給与費 千円 |
|----|----------|--------|--------|---------|--------|------------------|-----------------------------|
| | | 給料 | 職員手当 | 期末・勤勉手当 | 計 B | | |
| 年度 | 人 | 千円 | 千円 | 千円 | 千円 | 千円 | |
| 24 | 5 | 25,605 | 31,338 | 9,083 | 66,026 | 13,205 | 16,598 |

(注) 1 職員手当には退職手当金を含まない。

2 職員数は、平成25年3月31日現在の人数である。

② 職員の基本給、平均月収額及び平均年齢の状況(平成25年4月1日現在)

| 区分 | 平均年齢 | 基本給 | 平均月収額 |
|------|--------|-----------|-------------|
| 鬼北町 | 43.1 歳 | 448,567 円 | 1,100,051 円 |
| 団体平均 | 44.2 歳 | 565,922 円 | 1,380,847 円 |
| 事業者 | — 歳 | — | — 円 |

(注) 1 平均月収額には、期末・勤勉手当等を含む。

2 基本給は、給料及び扶養手当の合計額の平均である。

③ 職員の手当の状況

ア 期末手当・勤勉手当

| 鬼北町 | | 市町村平均(一般行政職・団体平均等) | |
|--|--|--|--|
| 1人当たり平均支給額(平成24年度) 1,817 千円 | | 1人当たり平均支給額(平成24年度) 2,389 千円 | |
| (平成24年度支給割合) 期末手当 2.60 月分 (1.45)月分 勤勉手当 1.35 月分 (0.65)月分 | | (平成24年度支給割合) 期末手当 2.60 月分 (1.45)月分 勤勉手当 1.35 月分 (0.65)月分 | |
| (加算措置の状況) 職制上の段階、職務の級等による加算措置 ・役職加算 5~15% | | (加算措置の状況) 職制上の段階、職務の級等による加算措置 ・役職加算 5~20% ・管理職加算 10~25% | |

(注) ()内は、再任用職員に係る支給割合である。

イ 退職手当(平成25年4月1日現在)

| 鬼北町 | | | | 国 | | | |
|----------------------------------|----------|------------|--|----------------------------------|----------|------------|--|
| (支給率) | 自己都合 | 勸奨・定年 | | (支給率) | 自己都合 | 勸奨・定年 | |
| 勤続20年 | 23.03 月分 | 28.7875 月分 | | 勤続20年 | 23.03 月分 | 28.7875 月分 | |
| 勤続25年 | 32.83 月分 | 38.955 月分 | | 勤続25年 | 32.83 月分 | 38.955 月分 | |
| 勤続35年 | 46.55 月分 | 55.86 月分 | | 勤続35年 | 46.55 月分 | 55.86 月分 | |
| 最高限度額 | 55.86 月分 | 55.86 月分 | | 最高限度額 | 55.86 月分 | 55.86 月分 | |
| その他の加算措置 定年前早期退職特例措置 2%~20%加算 | | | | その他の加算措置 定年前早期退職特例措置 2%~20%加算 | | | |
| 1人当たり平均支給額(平成24年度) 0 千円 | | | | 1人当たり平均支給額(平成24年度) — 千円 | | | |

(注)退職手当の1人当たり平均支給額は、平成24年度に退職した職員に支給された平均額である。

ウ 特殊勤務手当(平成25年4月1日現在)

| 支給実績(平成24年度決算) | 12,000 千円 | | | |
|---------------------------|-------------|------------|------------------|--------------|
| 支給職員1人当たり平均支給年額(平成24年度決算) | 3,000,000 円 | | | |
| 職員全体に占める手当支給職員の割合(平成24年度) | 2.4 % | | | |
| 手当の種類(手当数) | 1 種類 | | | |
| 手当の名称 | 主な支給対象職員 | 主な支給対象業務 | 支給実績 (24年度決算) | 左記職員に対する支給単価 |
| 研究手当 | 医師(北宇和病院) | 病理生理学の研究事務 | 12,000千円 | 月額250,000円 |

エ 時間外勤務手当

| | |
|-------------------------|------|
| 支給実績(平成24年度決算) | 0 千円 |
| 職員1人当たり平均支給年額(平成24年度決算) | 0 千円 |
| 支給実績(平成23年度決算) | 0 千円 |
| 職員1人当たり平均支給年額(平成23年度決算) | 0 千円 |

(注) 時間外勤務手当には、休日勤務手当を含む。

オ その他の手当(平成25年4月1日現在)

| 手当名 | 内容及び支給単価 | 一般行政職の 制度との異同 | 一般行政 職の制度と 異なる内容 | 支給実績 (平成24年度決算) | 支給職員1人当たり 平均支給年額 (平成24年度決算) |
|-------|--------------|------------------|------------------------|--------------------|-----------------------------------|
| 扶養手当 | 一般行政職と同じである。 | 同 | — | 1,332 千円 | 266,400 円 |
| 住居手当 | 一般行政職と同じである。 | 同 | — | 84 千円 | 42,000 円 |
| 通勤手当 | 一般行政職と同じである。 | 同 | — | — 千円 | — 円 |
| 管理職手当 | 一般行政職と同じである。 | 同 | — | 378 千円 | 378,000 円 |