

## 鬼北町の給与・定員管理等について

### 1 総括

#### (1) 人件費の状況（普通会計決算）

区 分	住民基本台帳 人口（年度 末）	歳出額 A	実質収支	人件費 B	人件費率 B/A	（参考）15年 度の人件費率
16年度	H17.3.31 12,786人	千円 7,486,499	千円 50,444	千円 1,544,641	% 20.6	% 19.7

#### (2) 職員給与費の状況（普通会計予算）

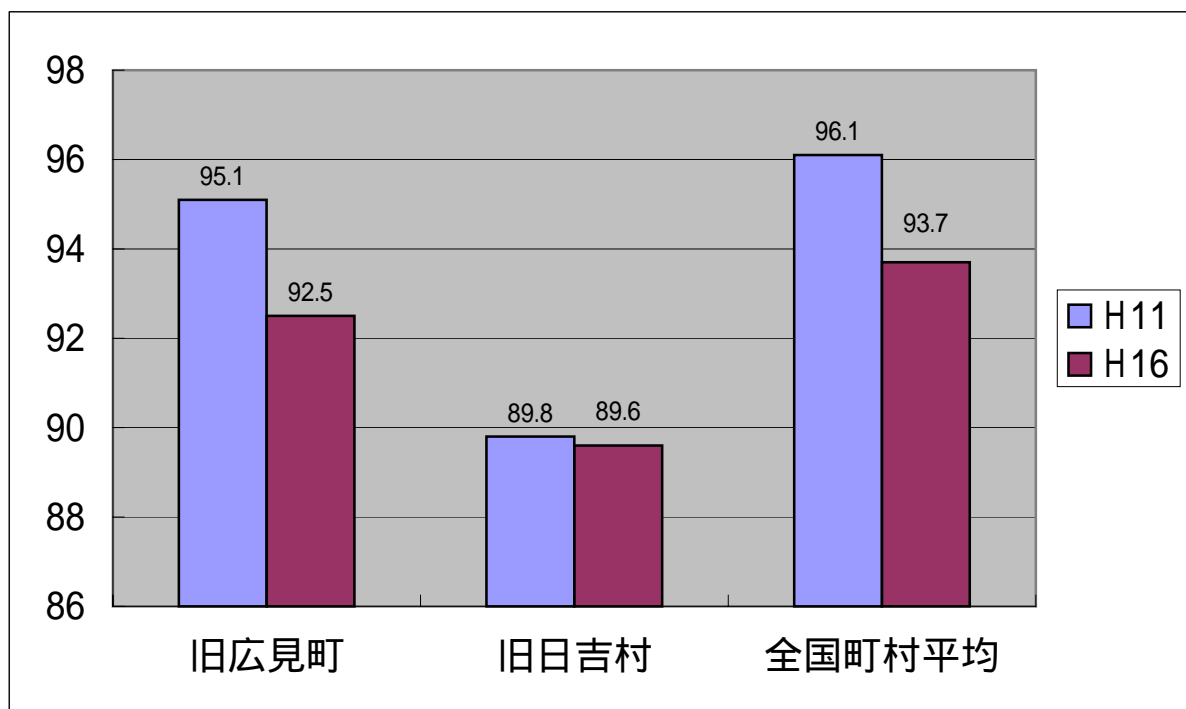
区 分	職員数 A	給 与 費				1人当たり給与費 B/A
		給 料	職員手当	期末・勤勉手当	計 B	
17年度	人 174	千円 697,076	千円 80,018	千円 281,727	千円 1,058,821	千円 6,085

- (注) 1 職員手当には、退職手当は含みません。  
2 給与費は、当初予算に計上された額です。

#### (3) 特記事項

- 合併時（12/31）退職者及び年度末（3/31）退職者の職員不補充
- 旅費日当の1/2削減
- 50km未満の旅費不支給

#### (4) ラスパイレス指数の状況（各年4月1日現在）



(注) ラスパイレス指数とは、国家公務員の給与水準を100とした場合の地方公務員の給与水準を示す指数です。

2 職員の平均給与月額、初任給等の状況

(1) 職員の平均年齢、平均給料月額及び平均給与月額の状況(平成17年4月1日現在)  
一般行政職

区分	平均年齢	平均給料月額	平均給与月額
鬼北町	41.5歳	316,500円	366,068円
			331,259円
国	40.3歳	329,728円	382,092円
町村平均	42.0歳	327,960円	374,298円

技能労務職

区分	平均年齢	平均給料月額	平均給与月額
鬼北町	46.3歳	300,200円	314,254円
内 調理員	46.9歳	314,700円	322,575円
			技能員
国	48.1歳	285,008円	316,350円
町村平均	47.6歳	278,340円	300,951円

(注)1 「平均給料月額」とは、平成17年4月1日現在における各職種ごとの職員の基本給の平均です。

2 「平均給与月額」とは、給料月額と毎月支払われる扶養手当、調整手当、住居手当、時間外勤務手当などの諸手当の額を合計したものです。このうち、上段はこれら全ての諸手当込みのものであり、地方公務員給与実態調査において明らかにされているものです。

また、下段は国家公務員の平均給与月額には時間外勤務手当、特殊勤務手当等の手当が含まれていないことから、比較のため国家公務員と同じベースで再計算したものです。

3 町村平均は、平成16年4月1日現在のものです。

(2) 職員の初任給の状況(平成17年4月1日現在)

区分		鬼北町		国	
		初任給	2年後の給料	初任給	2年後の給料
一般行政職	大学卒	160,200円	177,400円	170,700円	184,400円
	高校卒	138,800円	148,500円	138,800円	148,500円
技能労務職	高校卒	136,000円	145,500円	136,000円	145,500円
	中学卒	128,100円	136,000円	128,100円	136,000円

(3) 職員の経験年数別・学歴別平均給料月額の状況(平成17年4月1日現在)

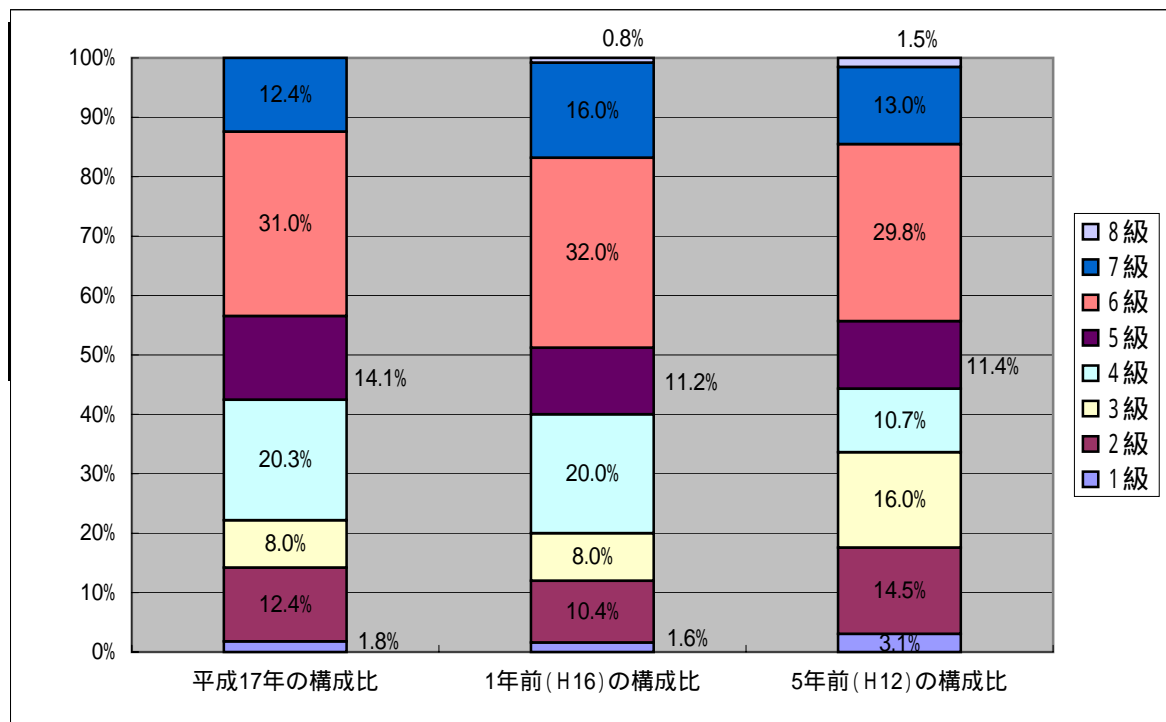
区分	学歴	経験年数		
		10年～15年未満	15年～20年未満	20年～25年未満
一般行政職	大学卒	269,500円	309,500円	375,000円
	高校卒	222,600円	272,700円	339,200円
技能労務職	高校卒	該当なし	229,700円	278,700円
	中学卒	該当なし	該当なし	該当なし

### 3 一般行政職の級別職員数等の状況

#### (1) 一般行政職の級別職員数の状況(平成17年4月1日現在)

区分	標準的な職務内容	職員数	構成比
1級	主事補	2人	1.8%
2級	主事	14人	12.4%
3級	主査	9人	8.0%
4級	主任	23人	20.3%
5級	係長	16人	14.1%
6級	課長補佐	35人	31.0%
7級	課長	14人	12.4%

- (注) 1 鬼北町の給与条例に基づく給料表の級区分による職員数です。  
 2 標準的な職務内容とは、それぞれの級に該当する代表的な職務です。



#### (2) 昇給期間短縮の状況

区 分		全職種
16年度	職員数 A	227人
	普通昇給期間(12~24月)を短縮して昇給した職員数 B	30人
	比率 B/A	13.2%
15年度	職員数 A	229人
	普通昇給期間(12~24月)を短縮して昇給した職員数 B	14人
	比率 B/A	6.1%

4 職員の手当の状況

(1) 期末手当・勤勉手当

鬼北町		国	
1人当たり平均支給額(平成16年度) 1,435千円			
(平成16年度支給割合) 期末手当 3.0月分 (1.6)月分	勤勉手当 1.4月分 (0.7)月分	(平成16年度支給割合) 期末手当 3.0月分 (1.6)月分	勤勉手当 1.4月分 (0.7)月分
(加算措置の状況) 職制上の段階、職務の級等による加算措置 5% ~ 15%		(加算措置の状況) 職制上の段階、職務の級等による加算措置 役職段階別 管理職 5% ~ 20% 10% ~ 25%	

(注) ( )内は、再任用職員に係る支給割合です。

(2) 退職手当(平成17年4月1日現在)

鬼北町			国		
(支給率)	自己都合	勸奨・定年	(支給率)	自己都合	勸奨・定年
勤続20年	21.0月分	27.3月分	勤続20年	21.0月分	27.3月分
勤続25年	33.75月分	42.12月分	勤続25年	33.75月分	42.12月分
勤続35年	47.5月分	59.28月分	勤続35年	47.5月分	59.28月分
最高限度額	59.28月分	59.28月分	最高限度額	59.28月分	59.28月分
その他の加算措置			その他の加算措置		
定年前早期退職特例措置	2% ~ 20%加算		定年前早期退職特例措置	2% ~ 20%加算	
退職時特別昇給	1号 ~ 2号				
1人当たり平均支給額(平成16年度) 19,859千円					

(注)退職手当の1人当たり平均支給額は、前年度に退職した全職種に係る職員に支給された平均額です。

(3) 調整手当 該当なし

(4) 特殊勤務手当(平成17年4月1日現在)

区 分		全 職 種	
支給実績(平成16年度決算)		10,999千円	
支給職員1人当たり平均支給年額(平成16年度決算)		478,183円	
職員全体に占める手当支給職員の割合(平成16年度)		10.4%	
手当の種類(手当数)		9種類	
手当の名称	主な支給対象職員	主な支給対象業務	左記職員に対する支給単価
感染症防疫作業に従事	保健福祉課・環境衛生課職員	感染症菌の処理業務	日額1,000円
研究手当	医師	病理生理学の研究事務	月額165,000円
休日等勤務手当	医師	執務時間以外の診療事務	月額100,000円
へき地勤務手当	医師	他に医療機関がない地域勤務	月額80,000円
夜間看護手当	看護師	深夜勤務	1回6,800円
レントゲン技術従事手当	看護師	レントゲン作業従事	月額1,500円
病理細菌取扱手当	看護師	病理細菌取扱業務	月額1,500円
野犬等処理手当	環境衛生課職員	野犬等処理業務	死体処理等1件300円
行路死人処理手当	保健福祉課職員	行路死人の死体処理	1体3,000円

(5) 時間外勤務手当

支給実績(平成16年度決算)	49,866千円
職員1人当たり平均支給年額(平成16年度決算)	295千円
支給実績(平成15年度決算)	35,777千円
職員1人当たり平均支給年額(平成15年度決算)	209千円

## (6) その他の手当(平成17年4月1日現在)

手当名	内容及び支給単価	国の制度との異同	国の制度と異なる内容	支給実績 (平成16年度決算)	支給職員1人当たり平均支給年額 (平成16年度決算)
扶養手当	配偶者 ... 13,500円 配偶者以外 2人まで それぞれ6,000円 扶養親族でない 配偶者がある場合 そのうち1人について 6,500円 配偶者がいない場合 そのうち1人について 11,000円 その他の親族...5,000円 扶養親族である子のうち 特定期間にある子1人につき 5,000円加算	同じ		千円 20,525	円 92,453
住居手当	・借家・借間居住者 月額23,000円以下の職員 月額から12,000円を 控除した額 月額23,000円を超える 職員 家賃の月額から23,000 円を控除した額の2分の 1(その控除した額の2分 の1が16,000円を超える ときは、16,000円)を 11,000円に加算した額  ・持家居住者...3,500円	異なる	持家居住者 新築・購入 から5年以内 ... 2,500 円	千円 7,585	円 34,168
通勤手当	・交通機関等利用者で、 片道2km以上 全額支給限度額 55,000円 2分の1加算限度額 20,000円 ・自動車等使用者... 一般の場合 2km以上 5km未満 2,500円   90km以上95km未満 44,900円 95km以上 47,200円	異なる	同左のとき 2,000円   60km以上 24,500円	千円 11,005	円 49,571
日直手当	1回 4,200円	同じ		千円 2,419	円 13,005
管理職手当	給料月額に対して 診療所長 20% 総務課長 12% 課長級等 10% 課長補佐級 8% 看護師長 6%	異なる	組織が異なる ため比較でき ない。  (参考)組織 別、官職別に 俸給の8%~ 25%を支給。	千円 11,952	円 225,496

管理職員特別勤務手当	管理職手当支給割合の区分に応じて		組織が異なるため比較できない。(参考) 6,000円～12,000円を支給。	千円	円
	12%	10,000円		150	2,830
	10%	8,000円			
8%	6,000円				
児童手当	第1子・第2子	月5,000円	同じ	千円	円
	第3子以降	月10,000円		4,240	19,099

5 特別職の報酬等の状況(平成17年4月1日現在)

区分		給料月額等		
給料	町長 助役	754,000円 603,000円	(参考)類似団体における最高/最低	
			898,000円 690,000円	544,000円 435,000円
報酬	議長	240,000円	368,000円	230,000円
	副議長	188,000円	313,000円	179,000円
	議員	173,000円	290,000円	158,000円
期末手当	町長 助役	(平成16年度支給割合) 3.3月分		
	議長 副議長 議員	(平成16年度支給割合) 3.3月分		
退職手当	町長	(算定方式)	(支給時期)	
	助役	1ヶ月につき100分の46 1ヶ月につき100分の27	退職の翌月 退職の翌月	

6 職員数の状況

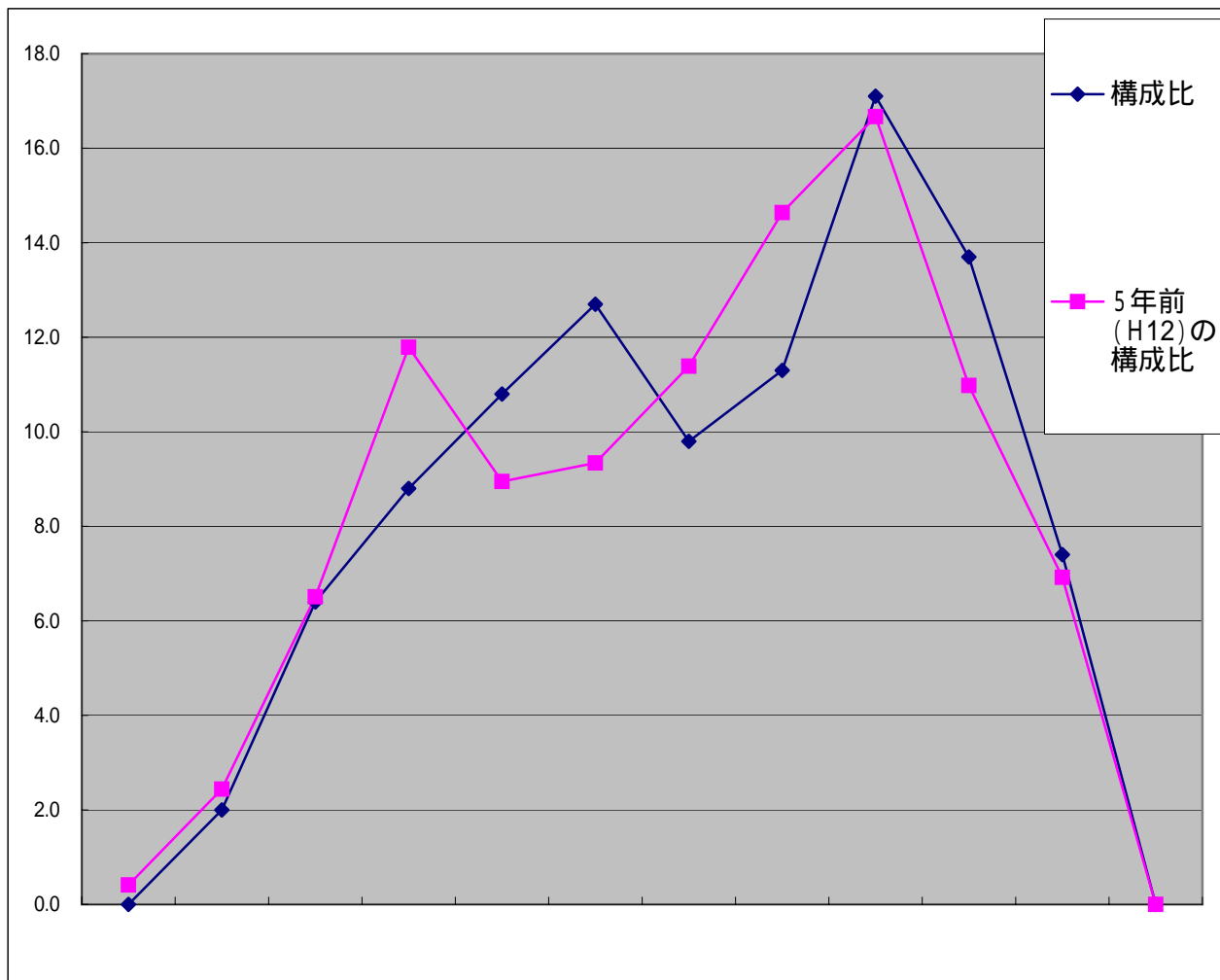
(1) 部門別職員数の状況と主な増減理由(各年4月1日現在)

(単位:人)

区分	職員数		対前年 増減数	主な増減理由	
	平成16年	平成17年			
一般行政部門	議会	3	2	1	合併に伴う職員減
	総務	33	32	1	事務の統廃合及び縮小による減
	税務	10	10	0	
	民生	66	62	4	退職不補充による
	衛生	17	15	2	事務の統廃合及び縮小による減
	農林水産	22	21	1	合併に伴う職員減
	商工	5	1	4	民営化による職員減
	土木	13	10	3	合併に伴う職員減
	小計	169	153	16	
特別行政部門	教育	24	19	5	退職不補充による
	小計	24	19	5	
公営企業等会計部門	病院	17	15	2	合併に伴う職員減
	水道	7	6	1	合併に伴う職員減
	下水道	2	4	2	事務量の増加
	その他	8	7	1	合併に伴う職員減
	小計	34	32	2	
合計	227	204	23		
	(301)	(227)	(74)		

(注) ( )内は、条例定数の合計です。

(2) 年齢別職員構成の状況(平成17年4月1日現在)



20歳未満	20歳~23歳	24歳~27歳
28歳~31歳	32歳~35歳	36歳~39歳
40歳~43歳	44歳~47歳	48歳~51歳
52歳~55歳	56歳~59歳	60歳以上

区分	20歳未満	20歳~23歳	24歳~27歳	28歳~31歳	32歳~35歳	36歳~39歳	40歳~43歳	44歳~47歳	48歳~51歳	52歳~55歳	56歳~59歳	60歳以上	計
職員数		4人	13人	18人	22人	26人	20人	23人	35人	28人	15人		204人

(3) 定員適正化計画の数値目標及び進捗状況  
現在策定中。なお、今年度中に公表予定である。

7 公営企業職員の状況

(1) 水道事業

職員給与の状況

ア 決算

区 分	総費用 A	純損益又は 実質収支	職員給与費 B	総費用に占 める職員給 与費比率 B/A	(参考) 15年度の総費用に占め る職員給与費比率
16年度	360,373千円	11,167千円	39,384千円	10.93%	11.26%

(注) 職員給与費には、臨時職員の賃金を含みます。

イ 予算

区 分	職員数 A	給 与 費				1人当たり 給与費 B/A
		給 料	職員手当	期末・勤勉手当	計 B	
17年度	6人	21,825千円	3,043千円	8,840千円	33,708千円	5,618千円

(注) 1 職員手当には、退職給付金は含みません。

2 給与費は、当初予算に計上された額です。

ウ 特記事項は、一般行政職と同じです。

職員の基本給、平均月収額及び平均年齢の状況(平成17年4月1日現在)

区 分	平均年齢	基本給	平均月収額
鬼北町	40.8歳	321,720円	354,488円
町村平均	41.9歳	340,090円	382,385円

(注) 町村平均は、平成16年4月1日現在の町村の職種別平均給与額を記載しています。

職員の手当の状況

ア 期末手当・勤勉手当

鬼北町	町村平均
1人当たり平均支給額(平成16年度) 1,241千円	1人当たり平均支給額(平成16年度) 1,539千円
支給割合及び加算措置の状況は、一般行政職と同じです。	

イ 退職手当の支給率等は、一般行政職と同じです。

ウ 時間外勤務手当

支給実績(平成16年度決算)	730千円
職員1人当たり平均支給年額(平成16年度決算)	183千円
支給実績(平成15年度決算)	650千円
職員1人当たり平均支給年額(平成15年度決算)	163千円

(注) 時間外勤務手当には、休日勤務手当を含みます。

エ その他の手当(平成17年4月1日現在)

手 当 名	支給実績 (平成16年度決算)	支給職員1人当たり平均支給年 額(平成16年度決算)	制度、内容 及び支給単 価は、一般 行政職と同じ
扶養手当	477千円	159,000円	
住居手当	84千円	42,000円	
通勤手当	259千円	51,800円	
管理職手当	578千円	289,000円	

定員適正化計画の数値目標及び進捗状況  
現在策定中。なお、今年度中に公表予定である。